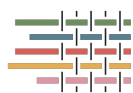




แนะนำสู่การกำกับติดตามสิ่ง แวดล้อมบนฐานชุมชน:

เครื่องชี้ทางปฏิบัติสำหรับการกำกับติดตามทรัพยากรธรรมชาติโดยชนเผ่าพื้นเมือง
และชุมชนท้องถิ่น



วิถี
แห่งการเปลี่ยนแปลง



Forest
Peoples
Programme

กิตติกรรมประกาศ

เครื่องใช้ทางปฏิบัตินี้เขียนขึ้นโดยนักวิจัย นักปฏิบัติ และผู้นำชนเผ่าพื้นเมืองอันเป็นส่วนหนึ่งของโครงการ “การสร้างฐานและขยายการมีส่วนร่วมของชนเผ่าพื้นเมืองและชุมชนท้องถิ่น (IPLCs) ในงานอนุรักษ์และการใช้ประโยชน์ความหลากหลายทางชีวภาพอย่างยั่งยืน: มุ่งสู่การเปลี่ยนแปลงสภาพภูมิอากาศ” ที่เรียกสั้น ๆ ว่าโครงการวิถีการเปลี่ยนแปลง เช่น ทุนสนับสนุนโครงการวิถีการเปลี่ยนแปลงจัดให้โดยความริเริ่มเรื่องภูมิอากาศระหว่างประเทศ (Internationale Klimaschutzinitiative; IKI) ของกระทรวงสหพันธ์เยอรมันเพื่อสิ่งแวดล้อม การอนุรักษ์ธรรมชาติ ความปลอดภัยนิวเคลียร์ และการคุ้มครองผู้บริโภค (BMUV) ที่งานโครงการใคร่ขอขอบคุณแผนงานคนอยู่กับป่าในการจัดทำบรรณานุกรมเครื่องใช้ทางแลแอนดรูว์ บราวน์ ที่ Raygun Design สำหรับการสนับสนุนการออกแบบของพวกเขา

คณะผู้เขียน

Stephanie Brittain, Helen Newing, Antuané de Fátima Cornejo Cardich, Maurizio Fahrán Ferrari, Nilsa Yuliana Gómez Fernández, Bibiano Huamancayo Quiquín, Justin Kenrick, Fred Kibelio, Peter Kitelo, Elijah Kitelo, Mabel López Cruz, Phoebe Ndiema, Angela Paola Mera Mejía, Matías Pérez Ojeda del Arco, Tom Rowley, EJ Milner Gulland



เว็บไซต์โครงการ: transformativepathways.net

ภาพปก: Samburu Indigenous Peoples doing Community Resource Mapping at Kiltamany.

เครดิต: เครือข่ายสารสนเทศชนเผ่าพื้นเมือง

รายงานนี้ผลิตขึ้นด้วยงบประมาณสนับสนุนจากกระทรวงสหพันธ์เยอรมันเพื่อสิ่งแวดล้อม การอนุรักษ์ธรรมชาติ ความปลอดภัยนิวเคลียร์ และการคุ้มครองผู้บริโภค (BMUV) ทัศนคติที่แสดงในสิ่งพิมพ์นี้ยังคงเป็นความรับผิดชอบทั้งหมดของแผนงานคนอยู่กับป่า และไม่จำเป็นต้องเป็นตัวแทนของบรรดาแหล่งทุนที่ให้การสนับสนุนงานนี้

Supported by:



based on a decision of the German Bundestag



ผู้หญิงกับลูกสาวเตรียมมะม่วงปอกที่เก็บมาจากป่า **เครดิต:** สเตฟาณี บริดเจน ศูนย์สหวิทยาการเพื่อศาสตร์การอนุรักษ์

สารบัญ

อภิธานศัพท์	7
บทนำและภูมิหลัง เครื่องชี้ทางของเรา	9
การกำกับติดตามความหลากหลายทางชีวภาพคืออะไร	11
อะไรคือการกำกับติดตามความหลากหลายทางชีวภาพของชุมชนและเหตุใดจึงมีความสำคัญ	13
ขั้นที่ 1:เตรียมการ	17
Q1. ท่านสามารถเข้าถึงแหล่งทุนที่เพียงพอหรือไม่เพื่อสนับสนุนชุมชนให้ทำกิจกรรมของตน	17
Q2. ท่านมีศักยภาพและทักษะที่จะให้การสนับสนุนทางปฏิบัติได้นานตรงกับที่ชุมชนต้องการหรือไม่	18
Q3. ท่านได้กำหนดไว้หรือไม่และเพราะเหตุใดที่ชุมชนผูกพันในการมีส่วนร่วมในกิจกรรมกำกับติดตาม	19
Q4. ท่านได้พูดคุยกันเรื่องความเสี่ยงกับชุมชนหรือไม่	19
Q5. โครงสร้างของชุมชนที่จำเป็นมีอยู่หรือไม่เพื่อกำหนดหน้าที่นำกิจกรรมกำกับติดตามของชุมชน และท่านมีแผนกที่ชัดเจนหรือไม่เพื่อแนะนำปฏิสัมพันธ์และการสื่อสารระหว่างชุมชนและหุ้นส่วนที่เป็นไปได้	21
ขั้นที่ 2: ระบุการจัดลำดับการกำกับติดตาม	25
Q1. ใครคือผู้ใช้ข้อมูล ทำโมและอย่างไร	25
Q2. มีด้านใดบ้างของความหลากหลายทางชีวภาพที่ชุมชนต้องการกำกับติดตาม	26
Q3. การเปลี่ยนแปลงประเภทใดบ้างในลักษณะเหล่านี้ที่ชุมชนต้องการกำกับติดตาม	26
Q4. อะไรคือกรอบเวลาและขนาดที่เหมาะสมของการกำกับติดตามสำหรับความต้องการของชุมชน	29
ขั้นที่ 3: การพัฒนาแผนกำกับติดตามแบบมีส่วนร่วม	33
Q1: วิธีการอะไรที่มีพร้อมให้ชุมชนและวิธีเหล่านั้นจะบอกอะไรท่านได้	33
Q2. ชุมชนจะใช้ตัวชี้วัดใดในการตรวจวัดการเปลี่ยนแปลงลักษณะของความหลากหลายทางชีวภาพเมื่อเวลาผ่านไป	36
Q1. การกำกับติดตามมีความจำเป็นมากน้อยเพียงใดและบ่อยแค่ไหนเพื่อให้ได้ข้อมูลที่หนักแน่น	43
Q2. ฤดูใดบ้างที่ท่านต้องกำกับติดตาม	45
Q3. ท่านต้องการกำกับติดตามที่ไหนบ้าง	45
Q4. มีที่ว่างสำหรับความยืดหยุ่นหรือไม่	45
Q5. ท่านได้พิจารณาถึงแหล่งที่เป็นไปได้ของความลำเอียงในการออกแบบการสำรวจหรือไม่	45
Q6. ชุมชนมีการวางแผนการวิเคราะห์หรือไม่	46

ขั้นที่ 4: เตรียมทีมกำกับติดตาม - การฝึกอบรมและการพัฒนาศักยภาพ	49
Q1. ท่านได้จัดทำหรือจัดเตรียมให้มีการฝึกอบรมภาคทฤษฎีและภาคปฏิบัติในการกำกับติดตามและการจัดการข้อมูลหรือไม่ เมื่อต้องการ	49
ขั้นที่ 5: การรวบรวมและวิเคราะห์ข้อมูล	53
Q1. การตรวจสอบข้อมูล	53
Q2. การวิเคราะห์ข้อมูล	54
ขั้นที่ 6: ข้อเสนอแนะและการแบ่งปันผลลัพธ์	57
Q1. รายงานชุมชน	57
Q2. การแบ่งปันผล	58
ภาคผนวก	62

อภิธานศัพท์

ความมั่งคั่ง - การเป็นตัวแทนของสายพันธุ์ต่าง ๆ ในระบบนิเวศเฉพาะที่ มักจะตรวจวัดด้วยจำนวนปัจเจกที่พบต่อกลุ่มตัวอย่าง

การสำรวจด้วยกล้องกับดัก - เป็นวิธีการกำกับติดตามที่ใช้กล้องเล็ก ๆ มักจะผูกติดกับต้นไม้ ซึ่งกดปุ่มโดยความเคลื่อนไหวเพื่อถ่ายภาพสัตว์ต่าง ๆ (มักจะเป็นสัตว์ขนาดกลางและขนาดใหญ่) ที่ผ่านหน้ากล้อง

ระดับของการกระจายตัว -ระดับของการกระจายตัวของป่าในพื้นที่ป่าขนาดใหญ่ที่ต่อเนื่องกันทำให้เป็นแปลงป่าผืนเล็ก ๆ

ความหนาแน่น - จำนวนปัจเจกของสายพันธุ์ที่ระบุที่เพิ่มขึ้นในถิ่นฐานที่ได้นิยามไว้

ความหลากหลาย - จำนวนสายพันธุ์ในชุมชนและการตรวจวัดของความมั่งคั่งของแต่ละสายพันธุ์

สารพันธุกรรมในสิ่งแวดล้อม - หรือ eDNA คือ สารพันธุกรรมที่รวบรวมได้จากความหลากหลายของกลุ่มตัวอย่างสิ่งแวดล้อม อาทิเช่น ดินหรือน้ำ มากกว่าตัวอย่างที่ได้โดยตรงจากสิ่งมีชีวิตที่เป็นแต่ละปัจเจก

ป่าปกคลุม - จำนวนของป่าปกคลุมในที่ดินหนึ่งใด

GIS - ระบบสารสนเทศทางภูมิศาสตร์ (GIS) ประกอบด้วยคอมพิวเตอร์ที่ผสมผสานฮาร์ดแวร์กับซอฟต์แวร์ที่เก็บรักษา จัดการ วิเคราะห์ ทำบรรณารักษะ ผลิต และสร้างภาพข้อมูลทางภูมิศาสตร์

IPs & LCs - ชนเผ่าพื้นเมืองและชุมชนท้องถิ่น

การเปลี่ยนแปลงการใช้ที่ดิน - การปรับเปลี่ยนการใช้ที่ดินของมนุษย์จากสภาพหนึ่งไปสู่อีกสภาพหนึ่ง

การสำรวจตามแนวเส้นตัดกึ่ง – เส้นทางซึ่งผู้หนึ่งแฉงนับและบันทึกการมีอยู่ของวัตถุต่าง ๆ ที่ศึกษา (ต.ย. พรรณพืช) เส้นทางที่เดินตามปรกติ แต่ยังคงเป็นวงกลมหรือขั้วรถผ่านได้ด้วย

ผลผลิตจากป่าที่ไม่ใช่ไม้ซุง (NTFPs) - อาหาร สสาร วัสดุ และ/หรือสินค้าที่ได้มาจากป่านอกเหนือจากไม้ซุง

การครอบครอง - สัดส่วนของสถานที่ที่ครอบครองโดยสายพันธุ์ต่าง ๆ หรือทรัพยากรธรรมชาติในแห่งที่หนึ่งใด

การค้นหาแบบเปิด - ประกอบด้วยผู้กำกับติดตามเดิน หรือยืน ณ จุดกลางสำหรับช่วงเวลาที่กำหนดนิยามล่วงหน้า (ต.ย. 20 นาที) และบันทึกทุกสิ่งที่เห็นหรือได้ยิน

การทำแผนที่แบบมีส่วนร่วม - เป็นกระบวนการที่มองหาคำแสดงให้เห็นถึงความสัมพันธ์ระหว่างที่ดินกับชุมชน

การสำรวจเป็นจุด - ใช้กันทั่วไปในเครื่องชี้ทางกำกับติดตามสำหรับการกำกับติดตามนกและประกอบด้วยการอยู่ ณ จุดที่กำหนดนิยามล่วงหน้าเป็นเวลาระยะหนึ่งและบันทึกทุกสิ่งทั้งหมดที่เห็นหรือได้ยินเสียง

การสำรวจหนึ่งในสี่ส่วน – การแฉงนับและบันทึกบรรดาปัจเจกของสายพันธุ์ที่แตกต่างกัน (มักจะเป็นสายพันธุ์ไม้ดอกภายในกรอบตารางที่กำหนดนิยามล่วงหน้า

ความอุดมสมบูรณ์สัมพัทธ์ - เป็นการตรวจวัดของความถี่หรือความหายากของสายพันธุ์ที่สัมพันธ์กับสายพันธุ์อื่น ๆ ณ แห่งที่หนึ่งใด

การสำรวจระยะไกล – การได้มาซึ่งข้อเสนอแนะเกี่ยวกับวัตถุหรือปรากฏการณ์โดยปราศจากการสัมผัสทางกายภาพกับวัตถุนั้น ตรงข้ามกับในแหล่งกำเนิด (in situ) หรือการสังเกตการณ์ ณ ที่นั้น

ความมั่งคั่งของสายพันธุ์ – จำนวนสายพันธุ์ต่าง ๆ ณ แห่งที่หนึ่งใด



ภูเขาไฟฟิลิปินส์ เครดิต PIKP

บทนำและภูมิหลัง เครื่องชี้ทางของเรา

เครื่องชี้ทางนี้สำหรับองค์กรท้องถิ่นที่ทำงานกับชุมชน (ต.ย. องค์กรบนฐานชุมชนและองค์กรเอกชนท้องถิ่น) ซึ่งเจืออำนาจต่อชนเผ่าพื้นเมืองและชุมชนท้องถิ่น (IPs และ LCs) ในการออกแบบและดำเนินกิจกรรมกำกับติดตามสิ่งแวดล้อมและความหลากหลายทางชีวภาพในที่ดินของพวกเขา เครื่องชี้ทางประกอบด้วยแนวทางและการพิจารณาสำหรับมุมมองทั้งหมดของการกำกับติดตามสิ่งแวดล้อม แต่ด้วยการเน้นเฉพาะด้านการกำกับติดตามความหลากหลายทางชีวภาพเพื่อตอบสนองความต้องการและลำดับความสำคัญที่กำหนดโดยหุ้นส่วนของโครงการวิถีการเปลี่ยนแปลง

กล่าวโดยทั่วไป การกำกับติดตามความหลากหลายทางชีวภาพมักได้รับแรงกระตุ้นโดยข้อกังวลเพื่อให้แน่ใจในการคงอยู่ในระยะยาว ถ้าไม่ใช่เพราะเราให้คุณค่าแก่ตัวมันเอง หรือไม่ก็ให้แน่ใจในการใช้ประโยชน์อย่างยั่งยืนของความหลากหลายทางชีวภาพในฐานะที่เป็นทรัพยากร มันยังอาจได้รับแรงกระตุ้นโดยความปรารถนาที่จะเข้าใจถึงผลกระทบเชิงบวกและเชิงลบของกิจกรรมมนุษย์เกี่ยวกับความหลากหลายทางชีวภาพ เพื่อพัฒนาการปฏิบัติที่มีความยั่งยืนมากขึ้น หรือให้หลักฐานว่าการปฏิบัติที่เป็นอยู่ของชนเผ่าพื้นเมืองและชุมชนท้องถิ่นเป็นการสนับสนุนความหลากหลายทางชีวภาพ เพื่อประชาชนหรือองค์กรต่าง ๆ ที่อยู่นอกชุมชน

ถึงแม้จะมีการเน้นมากขึ้นภายในนโยบายและการปฏิบัติงานอนุรักษ์เกี่ยวกับการเสริมความสามารถให้ชนเผ่าพื้นเมืองและชุมชนท้องถิ่นให้มีส่วนร่วมในการอนุรักษ์และแผนงานการใช้ประโยชน์อย่างยั่งยืน และถึงแม้มีความตระหนักถึงความต้องการค้นพบพื้นที่ร่วมที่ลึกซึ้งที่ดูเหมือนมักจะเป็นความแตกต่างระหว่างตะวันตกกับชนเผ่าพื้นเมืองในคุณค่าและลำดับความสำคัญและการเน้นการยึดถือด้านสิทธิของประชาชน ความเป็นจริงในพื้นที่มักจะไม่สะท้อนปณิธานเหล่านี้ เพื่อกล่าวถึงช่องว่างนี้ ชนเผ่าพื้นเมืองและชุมชนท้องถิ่นอาจมุ่งหวังที่จะกำกับติดตามความหลากหลายทางชีวภาพของพวกเขาและมองหาการสนับสนุนทางเทคนิคเพื่อกระทำดังกล่าว กับทั้งเพื่อรายงานเรื่องนี้ในวิถีทางที่เป็นประโยชน์ต่อพวกเขา และที่ยังสอดคล้องกับแนวทางการอนุรักษ์จากภายนอก หากปราศจากการสนับสนุนจากภายนอก อาจเป็นการยากสำหรับบางคนที่จะนำเข้าข้อมูลการกำกับติดตามที่รวบรวมได้ในระดับท้องถิ่นเข้าสู่ตัวชี้วัดระดับชาติและนานาชาติของสภาพความหลากหลายทางชีวภาพ ถ้าไม่เพราะวิถีในการทำสิ่งนี้ไม่ชัดเจน ข้อมูลที่รวบรวมได้ไม่ถูกพิจารณาว่าหนักแน่นหรือไม่ก็เพราะว่าข้อมูลเหล่านี้ไม่พอดีกับลำดับความสำคัญหรือวิธีการของผู้ปฏิบัติงานอนุรักษ์จากภายนอก

เราได้พัฒนาเครื่องชี้ทางนี้เพื่อช่วยองค์กรท้องถิ่นที่ทำงานกับชนเผ่าพื้นเมืองและชุมชนท้องถิ่นในการพัฒนาแผนงานกำกับติดตามในป่าบนฐานชุมชน แผนงานเหล่านี้มักจะเป็นสะพานเชื่อมช่องว่างระหว่างชนเผ่าพื้นเมืองและชุมชนท้องถิ่นในการจัดการความหลากหลายทางชีวภาพและนโยบายและการปฏิบัติจากภายนอก เครื่องชี้ทางของเรานำเราผ่านขั้นตอนหลัก ๆ ของการออกแบบและดำเนินการตามยุทธศาสตร์การกำกับติดตามความหลากหลายทางชีวภาพรวมทั้งเคล็ดลับการปฏิบัติและป้ายบอกทางสู่ทรัพยากรอื่น ๆ ที่ท่านจะสามารถสร้างความเข้าใจในความหลากหลายของแนวทางที่สามารถใช้เพื่อกำกับติดตามความหลากหลายทางชีวภาพได้ ถึงแม้ขั้นตอนต่าง ๆ ถูกกำหนดเป็นลำดับ ท่านจะต้องการถอยหลังบ้างไปข้างหน้าบ้างในขณะที่ชุมชนปรับแต่งแผนเพื่อให้บรรลุวัตถุประสงค์ของการกำกับติดตามของตน ขึ้นอยู่กับทรัพยากรที่มีอยู่ โดยการผลิตเครื่องชี้ทางนี้ เราหวังที่จะช่วยผนวกภูมิปัญญาและคุณค่าของตะวันตกและตามประเพณีที่ดีที่สุด ซึ่งมีความเหมาะสมผลเท่าเทียมกัน และหยิ่งรักลงในระดับและรูปแบบที่ต่าง ๆ กันในการปฏิบัติของบรรพชนของชุมชนชนเผ่าพื้นเมือง

มีความมุ่งหวังเพื่อใช้ประโยชน์เมื่อชุมชนได้แสดงความปรารถนาที่จะกำกับติดตามความหลากหลายทางชีวภาพ แต่ต้องการการสนับสนุนเพิ่มเติมหรือการเจืออำนาจให้ทำเช่นนั้น เครื่องชี้ทางนี้มุ่งช่วยชุมชนกำกับติดตามทั้งความหลากหลายทางชีวภาพของความสัมพันธ์ในท้องถิ่นเพื่อความมุ่งหมายทางสังคม-วัฒนธรรมและเศรษฐกิจ และความ

หลากหลายทางชีวภาพของความเกี่ยวข้องในการอนุรักษ์จากภายนอก อาทิเช่นสายพันธุ์ที่ได้รับการคุ้มครองโดยระเบียบข้อบังคับและความตกลงระดับชาติและนานาชาติ โดยการกำกับติดตามความหลากหลายทางชีวภาพของความสำคัญทั้งต่อชุมชนท้องถิ่นและต่อบรรดาผู้รับการอนุรักษ์ที่กว้างขวาง ชุมชนพื้นเมืองและชุมชนท้องถิ่นสามารถแสดงให้เห็นได้อย่างชัดเจนมากขึ้นถึงบทบาทของพวกตนในฐานะผู้พิทักษ์สิ่งแวดล้อม รวมทั้งเพื่อสนับสนุนการอ้างสิทธิ์ในที่ดินของพวกเขา โดยแสดงให้เห็นว่าพวกเขาเป็นผู้พิทักษ์ที่ดินบรรพชนที่ดีที่สุด

การเสริมความสามารถให้แก่องค์กรท้องถิ่นให้เอื้ออำนวยและสนับสนุนชนพื้นเมืองและชุมชนท้องถิ่นได้ดีขึ้นจะส่งเสริมความพยายามกำกับติดตามที่แข็งแกร่งยิ่งขึ้น ในทางกลับกัน ชุมชนชนพื้นเมืองและชุมชนท้องถิ่นจะมีความพร้อมมากขึ้นในการพัฒนาและจัดการแผนงานกำกับติดตามของชุมชนและแผนการใช้ที่ดินของชุมชนโดยอิสระ พวกเขาจะสามารถมีส่วนร่วมในหลักฐานที่ดีเกี่ยวกับสภาพของความหลากหลายทางชีวภาพในที่ดินของพวกเขาเพื่อช่วยกำหนดนโยบายการอนุรักษ์ในระดับท้องถิ่น ระดับชาติ และระดับนานาชาติ กับทั้งมีส่วนในทางปฏิบัติในการอนุรักษ์ความหลากหลายทางชีวภาพและการใช้ประโยชน์ทรัพยากรธรรมชาติอย่างยั่งยืน

เราได้พัฒนาคู่มือปฏิบัติที่ละเอียดขึ้นตอนเพื่อใช้ในโครงการของชุมชนภายในโครงการวิสาหกิจเปลี่ยนแปลงและในระดับโลก คู่มือนี้เป็นส่วนหนึ่งของชุดที่ได้ถูกพัฒนาเป็นส่วนหนึ่งของโครงการวิสาหกิจเปลี่ยนแปลง และจะมาพร้อมกับสื่อการฝึกอบรมและทรัพยากรเพิ่มเติมที่ชุมชนและองค์กรท้องถิ่นสามารถนำไปใช้เพื่อสนองตอบความต้องการของพวกเขา:

transformativepathways.net

การกำกับติดตามความหลากหลายทางชีวภาพคืออะไร

ความหลากหลายทางชีวภาพคือความหลากหลายของชีวิตบนโลก คำนิยามทางเทคนิคได้นิยามเป็นสามระดับ: ความหลากหลายของประเภทต่าง ๆ (สายพันธุ์) ของพืช เชื้อรา จุลชีพ และสัตว์ต่าง ๆ ความแตกต่างทางพันธุกรรมภายในสายพันธุ์ และความหลากหลายของชุมชนนิเวศ



แมลิคูรี วิกเตอร์ โพลเซียส แมลิคูรี เฉพาะถิ่นในมาดากัสการ์ ถ่ายภาพแถวอุทยานแห่งชาติโรนาปาปา นคริต: ริคาร์โด โรซา

การกำกับติดตามความหลากหลายทางชีวภาพช่วยให้ผู้คนระบุการเปลี่ยนแปลงสถานการณ์ของความหลากหลายทางชีวภาพตามกาลเวลาและพื้นที่ ประเมินสถานภาพของความหลากหลายทางชีวภาพ (ต.ย. สายพันธุ์หรือที่อยู่อาศัยถูกคุกคามหรือไม่) ระบุแหล่งคุกคามและศึกษาผลกระทบของพวกเขา หรือตรวจวัดความสำเร็จของกิจกรรมการจัดการเพื่อสนับสนุนองค์ประกอบเฉพาะด้านของความหลากหลายทางชีวภาพ ทั้งยังสามารถใช้ทำนายการเปลี่ยนแปลงความหลากหลายทางชีวภาพเพื่อตอบสนองต่อการเปลี่ยนแปลงด้านสิ่งแวดล้อม

การกำกับติดตามยังสามารถแสดงให้เห็นผลของการเปลี่ยนแปลงการใช้ที่ดินเกี่ยวกับความหลากหลายทางชีวภาพนี้อาจรวมถึงการพัฒนาโครงสร้างพื้นฐาน การสร้างและการปรับเปลี่ยนพื้นที่ตามธรรมชาติให้เป็นที่ดินเกษตร ซึ่งมีบทบาทสำคัญในการทำลาย ทำความเสื่อมโทรม และการกระจายของที่อยู่อาศัย การเปลี่ยนแปลงการใช้ที่ดินยังสามารถรวมถึงการฟื้นฟูพื้นที่ตามธรรมชาติอีกด้วย ไม่ว่าจะเป็นแบบล่าหลัง โดยปล่อยให้ธรรมชาติกลับมาสร้างรากฐานใหม่ หรือเป็นแบบเชิงรุก ตัวอย่างเช่นโดยการปลูกต้นไม้

การกำกับติดตามความหลากหลายทางชีวภาพและผล (เชิงบวกหรือลบ) ของปฏิบัติการมากมายของมนุษย์ทำให้เราเข้าใจว่าเพราะเหตุใดการเปลี่ยนแปลงที่อยู่อาศัยและประชากรสายพันธุ์ต่างๆ เกิดขึ้นและแนวทางใดที่ทำงานได้ดีที่สุด เพื่อหยุดยั้งความเสื่อมโทรมและฟื้นฟูสายพันธุ์และที่อยู่อาศัยในสถานการณ์ที่แตกต่างกัน

อะไรคือการกำกับติดตามความหลากหลายทางชีวภาพของชุมชนและเหตุใดจึงมีความสำคัญ

ในการกำกับติดตามความหลากหลายทางชีวภาพบนฐานชุมชน ทั้งการกำกับติดตามและการตัดสินใจเกี่ยวกับว่าจะกระทำอย่างไรในการกำกับติดตาม ผลที่ริเริ่มโดยชุมชนเพื่อความมุ่งหมายของตนเอง มากกว่าเพื่อความมุ่งหมายของบรรดาที่อยู่อกชุมชน ขนาดซึ่งการสนับสนุนและการช่วยเหลือจากภายนอกเป็นที่ต้องการหรือพึงประสงค์อาจขึ้นอยู่กับศักยภาพของท้องถิ่น ในขั้นของกระบวนการกำกับติดตาม และประเภทของการกำกับติดตามที่ดำเนินการอยู่ หากชนเผ่าพื้นเมืองและชุมชนท้องถิ่นปรารถนาที่จะดำเนินการกำกับติดตามหรือวิเคราะห์ข้อมูลที่ต้องมีทักษะและความรู้ทางวิทยาศาสตร์ที่พวกเขาไม่มี พวกเขาอาจจำเป็นต้องลงทุนฝึกอบรมสมาชิกชุมชนหรือใช้ความชำนาญจากภายนอก ประเภทอื่น ๆ ของการกำกับติดตามอาจดำเนินการจากเริ่มต้นจนสิ้นสุดโดยชุมชนที่ปราศจากความชำนาญจากภายนอก บางทีด้วยการสนับสนุนเริ่มต้นบางอย่างจากองค์กรท้องถิ่น ชุมชนอาจประสงค์ที่จะเก็บรักษาและจัดการกำกับติดตามข้อมูลด้วยตนเอง หรือให้แหล่งอื่นเก็บรักษาข้อมูล แต่ไม่ว่ากรณีใด ชุมชนเป็นผู้ตัดสินใจว่าข้อเสนอแนะจะจัดการ แบ่งปันและใช้อย่างไร การกำกับติดตามของชุมชนเป็นส่วนหนึ่งของชุดยุทธศาสตร์และปฏิบัติการที่กว้างกว่าเพื่อปรับปรุงความยั่งยืนของการจัดการทรัพยากรธรรมชาติของชนเผ่าพื้นเมืองและบนฐานชุมชน รวมทั้งการจัดการความหลากหลายทางชีวภาพในระดับท้องถิ่น (กรอบที่ 1) การกำกับติดตามของชุมชนสามารถช่วยให้มีการตัดสินใจที่ได้รับข้อมูลดีขึ้นเกี่ยวกับความหลากหลายทางชีวภาพและทรัพยากรธรรมชาติเมื่อเปรียบเทียบกับความพยายามจากภายนอก (ถึงแม้จะมีข้อจำกัดบางประการถึงสิ่งที่สามารถทำได้ ซึ่งจะกล่าวถึง) ในบางสถานการณ์ การตัดสินใจในเป้าประสงค์และวัตถุประสงค์ของการกำกับติดตามยังอาจเป็นสิทธิตามกฎหมายอีกด้วย ตัวอย่างเช่น สิทธิในการมีส่วนร่วมในการจัดการและการอนุรักษ์ทรัพยากร และสิทธิในการมีส่วนร่วมในการตัดสินใจในซึ่งสิทธิมนุษยชนอาจได้รับผล ที่ปรากฏอยู่ในนโยบายระหว่างประเทศที่คุ้มครองสิทธิส่วนรวมของชนเผ่าพื้นเมือง รวมทั้งปฏิญญาสหประชาชาติว่าด้วยสิทธิของชนเผ่าพื้นเมือง (UNDRIP)¹ และอนุสัญญาองค์การแรงงานระหว่างประเทศ ฉบับที่ 169 ว่าด้วยสิทธิชนพื้นเมืองและชนเผ่า².

กรอบที่ 1: อะไรคือการจัดการความหลากหลายทางชีวภาพบนฐานชุมชน

การจัดการความหลากหลายทางชีวภาพบนฐานชุมชนเป็นแนวทางที่ส่งเสริมการอนุรักษ์และการใช้ประโยชน์ความหลากหลายทางชีวภาพอย่างยั่งยืนในระดับท้องถิ่น และเน้นการเพิ่มอำนาจการตัดสินใจของชุมชนและองค์กรท้องถิ่นเพื่อให้มั่นใจในช่องทางเข้าถึงและความคุ้มครองทรัพยากรธรรมชาติ ตัวอย่างเช่น ชาวโอเคียกแห่งชุมชนเขาเอลค็อนมีบทบาทแข็งขันในการจัดการทรัพยากรธรรมชาติของตน การกำกับติดตามของชุมชนเป็นเครื่องมือสำคัญในระบบบริหารจัดการสิ่งแวดล้อมเพราะมันเพิ่มความโปร่งใสของการจัดการทรัพยากรธรรมชาติท้องถิ่น รวมทั้งความหลากหลายทางชีวภาพ และอนุญาตให้พวกเขาจัดการจัดการของพวกเขาต่อโลกภายนอก

1 ปฏิญญาสหประชาชาติว่าด้วยสิทธิของชนเผ่าพื้นเมือง (UNDRIP) https://www.un.org/development/desa/indigenouspeoples/wp-content/uploads/sites/19/2018/11/UNDRIP_E_web.pdf

2 อนุสัญญาองค์การแรงงานระหว่างประเทศ ฉบับที่ 169 ว่าด้วยสิทธิของชนพื้นเมืองและชนเผ่า https://www.un.org/en/genocideprevention/documents/atrocity-crimes/Doc.16_Indigenous%20and%20Tribal%20Peoples%20Convention.pdf

กรณีศึกษาที่ 1:

แผนงานกำกับติดตามวาปีชานในกายานา

เหมืองมารูดี รูปูบูมีใต้ กายานา เครื่องสูบน้ำที่ไม่บำบัดน้ำลงสู่หลุมเหมืองร้าง เครดิต: วิกิ บราวน์

สภาเจ้าครองรูปูบูมีใต้ (SRDC) สถาบันที่เป็นตัวแทนคนส่วนใหญ่ของชนเผ่าพื้นเมืองวาปีชาน แห่งกายานา ได้จัดทำแผนงานกำกับติดตามในปี 2556 ที่เน้นบางส่วนเกี่ยวกับกิจกรรมเหมืองแร่ SRDC กำกับติดตามการใช้ GPS แบบมือถือ ที่เป็นโทรศัพท์สมาร์ทโฟนและโดรนรวบรวมข้อมูลและรายงานต่อสภาชุมชนและ SRDC

การเน้นหนึ่งของแผนงานกำกับติดตามเคยเป็นการทำเหมืองเลื่อนในภูเขามารูดีอันศักดิ์สิทธิ์ต่อชาววาปีชานและยังเป็นลุ่มน้ำสำคัญอีกด้วย ลำห้วยจำนวนมากเกิดมลภาวะ มีผลโดยตรงต่อระบบนิเวศอันเปราะบางและชุมชนท้องถิ่น ตัวอย่างเช่น การสูบน้ำตัวอย่างโดยชาววาปีชาน ด้วยการสนับสนุนของ WWF ได้เผยแพร่ว่าลุ่มน้ำที่กั้นกันในหมู่บ้านหนึ่งมีระดับการปนเปื้อนสารปรอทเหมือนขอบเขตที่ปลอดภัยตามคำแนะนำขององค์การอนามัยโลก

รายงานที่ผลิตโดย แผนงานกำกับติดตามของ SRDC และความพยายามสนับสนุนได้นำรัฐบาลกายานาให้เสริมความเข้มแข็งแก่การบังคับใช้ระเบียบข้อบังคับเหมืองแร่ในมารูดี เพื่อการทำให้เหมืองเลื่อนในพื้นที่จะลดลง ความพยายามของ SRDC และแผนงานกำกับติดตามได้นำไปสู่การแต่งตั้งคณะกรรมการของรัฐบาลที่ทำงานกับ SRDC เพื่อกล่าวร่วมกันถึงประเด็นที่ส่งผลกระทบต่อแผนของวาปีชาน แบบจำลองนี้ได้รับการคัดลอกไปใช้ในภูมิภาคอื่น ๆ ที่มีปัญหาด้านสิ่งแวดล้อม.³



เหมืองมารูดี รูปูบูมีใต้ กายานา เครื่องสูบน้ำที่ไม่บำบัดน้ำลงสู่หลุมเหมืองร้าง เครดิต: วิกิ บราวน์

3 Forest Peoples Programme, เข็มชนเผ่าพื้นเมืองระหว่างประเทศว่าด้วยความหลากหลายทางชีวภาพ, Indigenous Women's Biodiversity Network, Centres of Distinction on Indigenous and Local Knowledge and Secretariat of the Convention on Biological Diversity (2020) Local Biodiversity Outlooks 2: คู่มือการของชนเผ่าพื้นเมืองและชุมชนท้องถิ่นในการดำเนินงานของแผนยุทธศาสตร์เพื่อความหลากหลายทางชีวภาพ 2554-2563 และเพื่อการฟื้นฟูระบบนิเวศและวัฒนธรรม. A complement to the fifth edition of Global Biodiversity Outlook. Moreton-in-Marsh, England: Forest Peoples Programme. Available at: www.localbiodiversityoutlooks.net

ภาพรวม



ชั้น 1:
เตรียมการ



ชั้น 2:
ความต้องการกำกับติดตามและวัตถุประสงค์



ชั้น 3:
พัฒนาแผนกำกับติดตามมีส่วนร่วม



ชั้น 4:
เตรียมทีมกำกับติดตาม



ชั้น 5:
รวบรวม & วิเคราะห์ข้อมูล



ชั้น 6:
รายงานชุมชน & ยืนยัน

ภาพที่ 1: ภาพรวมของคำแนะนำ



การอภิปรายในการประชุมปฏิบัติการว่าด้วยการพบสายพันธุ์ในป่าชุมชน คาเมรูนตะวันออก เครดิต: สเตฟาโน บริตเทน ศูนย์สหวิทยาการเพื่อวิทยาศาสตร์การอนุรักษ์ (ICCS)

ขั้นที่ 1: เตรียมการ

เพื่อความสำเร็จ แผนงานกำกับติดตามจำเป็นต้องเป็นจริง การกำกับติดตามจำเป็นต้องมีความผูกพันระยะยาวและแหล่งการเงินและเทคนิคที่เพียงพอ อย่างไรก็ตาม มักมีความคิดเพียงน้อยนิดว่าเงินช่วยเหลือนี้มีอยู่หรือไม่ก่อนที่จะเริ่มดำเนินการแผนงานกำกับติดตาม

การตอบคำถามในขั้นที่ 1 จะช่วยให้คุณกำหนดว่าท่านพร้อมที่จะเริ่มวางแผนกิจกรรมการกำกับติดตามของชุมชนหรือไม่ หรือท่านต้องการให้มีการเตรียมการบางอย่างและการระดมทุนก่อน ข้างล่างนี้ เราอธิบายว่าเหตุใดแต่ละข้อพิจารณาเหล่านี้จึงมีความสำคัญและนำเสนอขั้นตอนปฏิบัติและทรัพยากรบางอย่างเพื่อช่วยให้คุณคิดได้ตลอด

เป็นไปได้ว่าชุมชนจะเริ่มเข้าหากัน (องค์กรท้องถิ่น) บางทีเป็นเพราะพวกเขาได้ระบุถึงปัญหาที่พวกเขาอยากกล่าวถึง โดยผ่านการกำกับติดตาม แต่ยิ่งรู้สึกว่าพวกเขาต้องการการสนับสนุนจากภายนอกในระยะแรกเพื่อทำเช่นนั้น ครั้นเมื่อชุมชนได้ติดต่อกันแล้ว ท่านควรถามตนเองสองคำถามแรกดังต่อไปนี้:

Q1. ท่านสามารถเข้าถึงแหล่งทุนที่เพียงพอหรือไม่เพื่อสนับสนุนชุมชนให้ทำกิจกรรมของตน

เงินทุนมีความจำเป็นเพื่อสนับสนุนกิจกรรมกำกับติดตามตามช่วงเวลา ถึงแม้หากชุมชนจะได้ทำงานทั้งหมดเองโดยใช้แนวทางที่ใช้เทคโนโลยีขั้นต่ำ ตัวอย่างเช่น เงินทุนอาจเป็นที่ต้องการเพื่อให้ครอบคลุมค่าใช้จ่ายของวัสดุต่างๆ การเสวนาระหว่างชุมชนหรือการประชุมปฏิบัติการ การตอบกลับเรื่องการจัดการข้อมูล อย่างไรก็ตาม ธรรมชาติอันเป็นระยะสั้นของการให้ทุนที่มีอยู่หลายแห่งมีความท้าทายความต้องการที่มีจะเป็นระยะยาวของชุมชนสำหรับงานกำกับติดตามความหลากหลายทางชีวภาพที่ต่อเนื่อง นอกจากนี้ ในขณะที่บางแหล่งทุนกำลังให้ทุนองค์กรท้องถิ่นและชุมชนโดยตรง โครงสร้างของการให้ทุนก็มักจะยังคงเป็นแบบจากบน-สู่ล่างและเป็นแบบราชการ นอกจากนี้ การจัดลำดับความสำคัญของแหล่งทุนอาจไม่สอดคล้องกับลำดับความสำคัญของงานกำกับติดตามของชุมชนอีกด้วย หมายความว่าพวกเขาถ้าไม่ใช่เพราะไม่ได้รับเงินทุนหรือไม่ก็ต้องเปลี่ยนแปลงลำดับความสำคัญของตนให้เข้ากับของบรรดาแหล่งทุน เมื่อรวมกันแล้ว อุปสรรคเหล่านี้สามารถบ่อนทำลายความยาวนานและความมุ่งหมายในความพยายามกำกับติดตามของชุมชนได้

ก่อนที่จะผูกพันสนับสนุนการกำกับติดตามความหลากหลายทางชีวภาพ ให้พูดคุยกันตั้งแต่เริ่มแรกว่าทรัพยากรทางการเงินใดที่มีอยู่ในปัจจุบัน ทรัพยากรเพิ่มเติมใดบ้างที่สามารถระดมได้และทรัพยากรที่จำเป็นสำหรับการระดมทุนนี้ อีกทั้งพิจารณาด้วยว่าทรัพยากรทางการเงินขั้นต่ำที่ต้องการสำหรับการรวบรวมข้อมูลเพื่อให้บรรลุวัตถุประสงค์ของการกำกับติดตามภายในกรอบเวลาที่กำหนด นี้ควรรวมถึงค่าใช้จ่ายของทีมงานกำกับติดตาม การฝึกอบรมและการประชุมที่จะเกิดขึ้น กับทั้งค่าใช้จ่ายของการจัดตั้งและดำเนินการระบบการจัดการข้อมูลที่ชุมชนเป็นเจ้าของและจัดการเอง ให้คิดถึงค่าใช้จ่ายทั้งล่วงหน้าและระยะยาวที่ต่อเนื่อง ค่าใช้จ่ายครั้งเดียวมีแนวโน้มที่จะระดมทุนได้ง่ายกว่าการระดมทุนเพื่อค่าใช้จ่ายต่อเนื่องอย่างมาก

Q2. ท่านมีศักยภาพและทักษะที่จะให้การสนับสนุนทางปฏิบัติได้นานตราบเท่าที่ชุมชนต้องการหรือไม่

การสนับสนุนในทางปฏิบัติอาจมีความจำเป็นสำหรับชุมชนเพื่อบรรลุวัตถุประสงค์ของการกำกับติดตามของตนเอง การสนับสนุนทางเทคนิคและการส่งกำลังบำรุงนี้อาจมีความจำเป็นหลายปีก่อนถึงขั้นดำเนินการตามแผนงานกำกับติดตามอย่างเต็มที่ด้วยตนเอง มาตรฐานการปฏิบัติที่ดีมีอยู่เพื่อเอื้ออำนวยต่อแผนงานกำกับติดตามของชุมชนในระยะกลางและระยะยาวนี้อาจรวมถึงความเชี่ยวชาญด้านการกำกับติดตามทางนิเวศวิทยา ทักษะการเอื้ออำนวยชุมชน การสนับสนุนการฝึกอบรมเพื่อที่ว่าสมาชิกของชุมชนจะไม่ต้องพึ่งผู้เชี่ยวชาญจากภายนอกอีกต่อไป และสนับสนุนการประสานงานกับผู้ให้ข้อมูลจากภายนอก อาทิเช่นรัฐบาลและองค์การระหว่างประเทศ ความต้องการจะต่างกันอย่างกว้างขวาง รวมทั้งขึ้นอยู่กับอะไรที่ชุมชนต้องการกำกับติดตามและด้วยเหตุใด

การระดมกำลัง ศักยภาพ ทักษะและการพึ่งตนเองของชุมชนในการกำกับติดตามสามารถพัฒนาควบคู่ไปกับวัตถุประสงค์ในการกำกับติดตามของพวกเขาได้ ท่านสามารถสนับสนุนและเชิญชวนชุมชนให้เพิ่มความเป็นเจ้าของชุดข้อมูลที่มีอยู่ วิธีการและโครงการจัดการความหลากหลายทางชีวภาพของตน ซึ่งสามารถส่งมอบได้อย่างต่อเนื่อง และให้การฝึกอบรมเกี่ยวกับวิธีการเริ่มแผนงานกำกับติดตามตั้งแต่เริ่มต้น ขณะที่การเป็นเจ้าของที่แท้จริงเป็นได้เพียงผู้รับ ไม่ใช่ผู้ให้ ท่านสามารถช่วยได้ในเชิงรุกโดยการเสนอการวางแผนโครงการและการแก้ไขปัญหา กับทั้งการฝึกอบรมในเรื่องการรวบรวมข้อมูลภายนอกใด ๆ และวิธีการวิเคราะห์ ดังนั้นชุมชนจะสามารถกลายเป็นผู้พึ่งตนเองเพิ่มขึ้นได้ นี่จะอนุญาตให้องค์กรสนับสนุนกลับมาให้การสนับสนุนเชิงยุทธศาสตร์ที่อยู่ห่างไกลขึ้นได้ ระวังไว้ใจว่าการหันกลับเร็วเกินไปอาจทำให้ชุมชนไม่สามารถดำเนินการต่อไปได้

ดังกล่าวมาข้างต้น คำถามสำคัญคือ: ในฐานะที่เป็นองค์กร ท่านสามารถเป็นหุ้นส่วนใหม่กับชุมชนได้หรือไม่ และท่านสามารถให้การสนับสนุนการกำกับติดตามและการฝึกอบรมในระดับที่ชุมชนต้องการได้นานเท่าที่จำเป็นได้หรือไม่ ถ้าไม่เป็นไปได้อาจหรือไม่ที่จะสร้างความสัมพันธ์กับหุ้นส่วนอื่น ๆ (ต.ย. มหาวิทยาลัยท้องถิ่น) ผู้ที่สามารถให้การสนับสนุนที่จำเป็นเพื่องานนี้ ให้แน่ใจว่าการสนับสนุนอย่างเพียงพอมีอยู่สำหรับชุมชนตราบเท่าที่เป็นที่ต้องการเป็นกุญแจสำคัญในการสร้างความไว้วางใจของชุมชนและทำให้สามารถเป็นเจ้าของกิจกรรมการติดตามในระยะยาวได้ เนื่องจากให้การสนับสนุนในทางปฏิบัติบางครั้งต้องใช้เวลาและทรัพยากรอย่างมาก ให้แน่ใจว่าท่านมิได้ผูกมัดตัวเองมากเกินไป หากทำงานร่วมกับหลายชุมชน เป็นการดีที่สุดที่จะเริ่มต้นกับชุมชนจำนวนน้อยก่อน และแผนงานกำกับติดตามที่ไม่ซับซ้อนหรือทะเยอทะยานเกินไป และค่อยขยายภายหลัง

- ถ้าคำตอบต่อคำถามทั้งสองคือ ไม่ ท่านจำเป็นต้องพิจารณาว่าท่านอยู่ในตำแหน่งที่ช่วยชุมชนบรรลุวัตถุประสงค์ได้หรือไม่ ถ้าไม่ ท่านจะจำเป็นต้องกำหนดหรือไม่ว่าท่านสามารถมองหาเงินทุนเพิ่มเติมหรือการเป็นหุ้นส่วนเพิ่มที่จะทำให้ท่านสามารถให้การสนับสนุนนี้ได้ภายในกรอบเวลาที่กำหนด
- ถ้าคำตอบคือ ใช่ และท่านปรารถนาจะดำเนินการต่อโดยเป็นหุ้นส่วนกับชุมชนและในทางกลับกัน ขั้นตอนต่อไปคือการเข้าร่วมในการเสวนาพิเศษกับชุมชนเพื่อตอบสนองคำถามต่อไปนี้:

Q3. ท่านได้กำหนดไว้หรือไม่และเพราะเหตุใดที่ชุมชนผูกพันในการมีส่วนร่วมในกิจกรรมกำกับติดตาม

มีประโยชน์ที่จะพูดคุยเกี่ยวกับแรงจูงใจของชุมชนเพื่อการกำกับติดตามตั้งแต่เริ่มแรก เพื่อกำหนดว่าเหตุใดการกำกับติดตามของชุมชนจึงเป็นที่พึงปรารถนาและสมาชิกชุมชนหวังจะได้รับอะไรจากการกำกับติดตาม รายละเอียดของสิ่งที่ต้องกำกับติดตามและทำไมจึงไม่จำเป็นต้องเปิดเผยในขั้นตอนนี้ (ที่จะครอบคลุมในช่วงระยะที่ 2) กลับเป็นการเล็งเป้า ณ ที่นี้เพื่อแจ่มแจ้งถึงสิ่งที่ชุมชนต้องการให้ได้จากการกำกับติดตามโดยภาพรวม

สมาชิกชุมชนจะมีเหตุผลต่าง ๆ กับในความต้องการมีส่วนร่วมในแผนงานกำกับติดตามของชุมชน บางส่วนอาจไม่น่าสนใจเท่ากับเรื่องอื่น ๆ และบางคนอาจไม่ต้องการแม้แต่แผนงาน การกำกับติดตามมีเรื่องค่าใช้จ่ายสำหรับสมาชิกชุมชน อาทิเช่น การใช้เวลาไปในการประชุมและการฝึกอบรมของชุมชน และเวลาที่ใช้ในการรวบรวมข้อมูล ซึ่งมักจะกระจายอย่างไม่ทั่วถึงทั้งชุมชน หากแรงจูงใจสำหรับการกำกับติดตามมาจากผู้ปฏิบัติภายนอก หรือหากชุมชนมิได้เล็งที่จะบรรลุเป้าประสงค์ที่เชื่อมโยงในระดับท้องถิ่นและแบ่งปันกันอย่างกว้างขวาง การกำกับติดตามของชุมชนจึงไม่น่าจะมีความยั่งยืนด้วยตนเองในระยะยาว

Q4. ท่านได้พูดคุยกันเรื่องความเสี่ยงกับชุมชนหรือไม่

ความเสี่ยงอาจเกิดขึ้นโดยชุมชน ดังนั้น มันจึงมีความสำคัญในการประเมินความเสี่ยงของกิจกรรมกำกับติดตามในบริบทของการคุกคามเพิ่มขึ้นในเขตแดนของชนเผ่าพื้นเมือง ตัวอย่างเช่น ชุมชน ก. เข้าหาเพื่อร้องขอความช่วยเหลือด้วยการกำกับติดตามในเขตที่มีความขัดแย้ง ปัจจัยคุกคามอยู่ที่ใด มีความเป็นไปได้หรือไม่ว่าการล่วงละเมิดสมาชิกชุมชนผู้ที่จะเป็นผู้กำกับติดตามที่นั่น ความขัดแย้งจะสามารถเกิดได้หรือไม่หากสมาชิกบางคนของชุมชนเลือกที่จะไม่มีส่วนร่วมในการกำกับติดตาม แนวทางใดที่ท่านใช้เพื่อสนับสนุนชุมชนในสถานการณ์ดังกล่าว

แม้หากสมาชิกชุมชนได้ติดต่อกันเพื่อการสนับสนุนการกำกับติดตาม แรงจูงใจของพวกเขา ค่าใช้จ่ายที่เป็นไปได้และความเสี่ยงและผลประโยชน์ที่พึงปรารถนาของการมีส่วนร่วมในแผนงานกำกับติดตามควรมีการอภิปรายกันอย่างเปิดเผย โดยเฉพาะหากมีผลประโยชน์ที่แตกต่างกันภายในชุมชน วิธีการหนึ่งที่จะมีการอภิปรายนี้น่าจะเป็นในการเสวนาพิเศษระหว่างองค์กรและชุมชน ตามกระบวนการให้ความเห็นชอบโดยอิสระ ล่วงหน้า และได้บอกแจ้ง (กรอบที่ 2) รูปแบบใดก็ตามที่ใช้ในการอภิปราย ควรจะต้องเสร็จสิ้นก่อนที่จะดำเนินการติดตามใด ๆ

การอภิปรายเริ่มแรกยังสามารถแนะนำความคิดพื้นฐานของการกำกับติดตามความหลากหลายทางชีวภาพ ให้ภาพรวมของแนวทางและเทคโนโลยีบางประการที่อาจนำมาใช้หรือไม่ใช้ และสำรวจทั้งความสำคัญและความเป็นไปได้ของการกำกับติดตามบนฐานชุมชน และค่าใช้จ่ายที่เกี่ยวข้อง (ต.ย. เวลา เงิน และทรัพยากร) และความเสี่ยง (ต.ย. จากความขัดแย้งที่เพิ่มขึ้น การคุกคามทางกายภาพ) ทั้งในระยะสั้นและยาว ที่ควรมีการอภิปรายอย่างกว้างขวางและโดยละเอียด การอภิปรายนี้จะช่วยแจ่มแจ้งพลังขับเคลื่อนของชุมชนที่จะกำกับติดตาม ให้แน่ใจว่าพวกเขาผูกพันและได้พิจารณาถึงความเสี่ยงที่เป็นไปได้ในการมีส่วนร่วม การอภิปรายนี้เป็นไปได้ว่าจำเป็นต้องทบทวนในขณะที่แผนกำกับติดตามพัฒนาไป การสื่อสารแบบเปิดและการปรับความคาดหวังทุกขั้นตอนเป็นกุญแจสู่ความสำเร็จ

กรอบที่ 2: การให้ความเห็นชอบโดยอิสระ ล่วงหน้า และได้บอกแจ้ง (FPIC)

FPIC เป็นกระบวนการที่ผู้มีส่วนร่วมและชุมชนให้คำอนุญาตก่อนการเริ่มกิจกรรม โดยปราศจากการบังคับและด้วยความรู้เต็มเปี่ยม เรื่องธรรมชาติและผลที่เป็นไปได้ของกิจกรรมที่วางแผนไว้ ในกรณีของการกำกับติดตามบนฐานชุมชน ความคิดริเริ่มในการกำกับติดตามมาจากชุมชนเองหรือจากผู้นำชุมชน อย่างไรก็ตาม ทั้งชุมชนควรมีสติริมีเสียงในการตัดสินใจว่าการกำกับติดตามควรจะเป็นหน้าหรือไม่ ในแง่ของความสัมพันธ์ที่พัฒนาร่วมกับท่าน และการอภิปรายเกี่ยวกับว่าการกำกับติดตามจะดำเนินการอย่างไรและใครจะเป็นผู้ใช้ข้อมูล

เพื่อให้ได้ FPIC สำหรับบทบาทการกำกับติดตามของท่าน ท่านจำเป็นต้องให้ข้อเสนอแนะทั้งหมดที่จำเป็นแก่ชุมชน เพื่อให้พวกเขาได้ตัดสินใจที่ได้บอกแจ้งเกี่ยวกับว่าพวกเขาจะสามารถเดินทางได้หรือไม่ รวมทั้งผลประโยชน์ที่เป็นไปได้ และที่สำคัญยิ่งกว่านั้น ผลในเชิงลบที่เป็นไปได้ของการเข้ามีส่วนร่วมของพวกเขา FPIC ไม่ใช่กระบวนการเพียงครั้งเดียว มันเริ่มต้นก่อนเริ่มกิจกรรมและควรได้รับการร้องขอบนพื้นฐานที่ต่อเนื่อง โดยเฉพาะหากกิจกรรมใหม่ วัตถุประสงค์หรือหุ้นส่วนได้รับการแนะนำที่อาจมีผลต่อการรับรู้ของปัจเจกบุคคลหรือชุมชนถึงความเสี่ยงของการเข้าร่วม

สำหรับข้อเสนอแนะเพิ่มเติมว่าจะให้ความเห็นชอบมาได้อย่างไร โปรดเข้าเยี่ยมชมงานคนอยู่กับป่าเว็บไซต์:

[https://www.forestpeoples.org/en/lands-forests-territories-law-policy-global-finance-trade/training-tool/2017/resources-free-prior#:~:text=Free%2C%20Prior%20and%20Informed%20Consent%20\(FPIC\)%20is%20an%20international,their%20land%2C%20territories%20and%20resources.](https://www.forestpeoples.org/en/lands-forests-territories-law-policy-global-finance-trade/training-tool/2017/resources-free-prior#:~:text=Free%2C%20Prior%20and%20Informed%20Consent%20(FPIC)%20is%20an%20international,their%20land%2C%20territories%20and%20resources.)

หรือเว็บไซต์ของ Cultural Survival:

https://www.culturalsurvival.org/sites/default/files/guidetofreepriorinformedconsent_0.pdf

Q5. โครงสร้างของชุมชนที่จำเป็นมีอยู่หรือไม่เพื่อกำหนดหน้าที่กิจกรรมกำกับติดตามของชุมชน และท่านมีแผนที่จะชัดเจนหรือไม่เพื่อนำปฏิสัมพันธ์และการสื่อสารระหว่างชุมชนและหุ้นส่วนที่เป็นไปได้

หลังจากการอภิปรายเริ่มต้นแล้ว ขั้นตอนต่อไปคือการกำหนดว่าโครงสร้างอะไรของชุมชนที่มีอยู่แล้วจะสามารถเอื้ออำนวยต่อการกำกับติดตามของชุมชน และเพื่อสนับสนุนชุมชนในการนิยามทีมงานกำกับติดตาม ในขั้นนี้ ควรมีการแจกแจงต่อไปนี้:

- ทีมงานจำเป็นต้องดำเนินการกำกับติดตามของชุมชน:** นี่อาจรวมถึงกลุ่มของคนที่จะดูแลกิจกรรมกำกับติดตาม ผู้คนที่ดำเนินการกำกับติดตามจริง และบางคนผู้ที่จะจัดการข้อมูลที่เรารวบรวมได้ ชุมชนควรเลือกบางคนด้วย เป็น ผู้ที่จะรับผิดชอบในการประสานงานกระบวนการทั้งหมดและใครบ้างจะได้รับการสนับสนุนจากท่านในการทำเช่นนั้น
- กำหนดว่าแต่ละทีมงานจะจัดระเบียบอย่างไร รวมทั้งบทบาทที่สมาชิกทีมต่าง ๆ จะมี:** การร่วมกันทางสังคมควรได้รับการพิจารณาเมื่อมีการจัดตั้งทีมงาน (ต.ย. พิจารณาเรื่องความเสมอภาคทางเพศภาวะและอายุ) ตั้งขึ้นคนที่นับเป็นชายขอบที่สุดจะสามารถมีส่วนร่วมในกระบวนการได้ นอกเหนือจากประโยชน์ทางจริยธรรมของการผนวกรวมแล้ว เสียงที่หลากหลายย่อมนำมามุมมองและลำดับความสำคัญต่าง ๆ มาสู่การกำกับติดตามที่ไม่เช่นนั้นอาจถูกมองข้ามได้
- ระบุผู้ร่วมมือที่เป็นไปได้:** ท่านควรพูดคุยกับชุมชนว่าผู้ที่จะร่วมมือที่เป็นไปได้คนอื่น ๆ ที่ควรเข้าร่วมด้วย อาทิ เช่น องค์กรเอกชนอื่น ๆ หน่วยงานปกครองส่วนท้องถิ่น ภาควิชาการหรือแม้แต่ปัจเจกบุคคล (โปรดดูกรอบที่ 3 ว่าด้วยการวิเคราะห์ผู้มีส่วนได้ส่วนเสียเพื่อเป็นแนวทางว่าจะระบุผู้ให้ความร่วมมือที่มีศักยภาพได้อย่างไร)
- กำหนดการสื่อสาร:** เมื่อชุมชนได้รวบรวมทีมงานกำกับติดตามแล้ว ควรหารือกันและตกลงกันว่าทีมงานจะมีปฏิสัมพันธ์และสื่อสารซึ่งกันและกันได้อย่างไรและบ่อยเพียงใดและกับผู้ให้ความร่วมมือได้ระบุไว้แล้ว

บทความสั้น:

ชุมชนลัตได้ตัดสินใจว่าพวกเขาต้องการกำกับติดตามความหลากหลายทางชีวภาพในที่ดินของพวกเขา เพราะพวกเขาต้องการแสดงให้เห็นการจัดการสิ่งแวดล้อมของพวกเขาต่อผู้ตัดสินใจระดับชาติและนานาชาติที่สงสัยความสามารถของพวกเขาในการปกป้องความหลากหลายทางชีวภาพในที่ดินของพวกเขา พวกเขาต้องการรายงานถึงการจัดการความหลากหลายทางชีวภาพในท้องถิ่นและกำกับติดตามการใช้ที่ผิดกฎหมายโดยคนภายนอก พวกเขาได้ติดต่อองค์กรท้องถิ่นที่พวกเขามีความเชื่อมโยงอย่างแข็งขันและได้ทำงานร่วมกันเพื่อระบุผู้ร่วมมืออื่น ๆ ในฐานะชุมชน พวกเขาได้ระบุบรรดาผู้สนใจเข้ามีส่วนร่วมในการกำกับติดตาม รวมทั้งผู้สูงอายุ เยาวชน ชายและหญิง ชุมชนได้ตัดสินใจแต่งตั้งผู้แทนคนหนึ่งให้ทำหน้าที่เป็นผู้ติดต่อหลักระหว่างองค์กรท้องถิ่น ชุมชนและผู้ร่วมมือที่เป็นไปได้ พวกเขายังได้ตัดสินใจที่จะจัดประชุมประจำเดือนระหว่างทีมงานกำกับติดตามชุมชนทั้งหมดและองค์กรหุ้นส่วนของพวกเขาเป็นวิธีการที่ดีที่ให้แก่ใจว่าทุกคนจะได้รับแจ้งความก้าวหน้า และแบ่งปันความรู้หรือข้อกังวลตลอดกระบวนการ

กรอบที่ 3: การวิเคราะห์ผู้มีส่วนได้ส่วนเสีย

การวิเคราะห์ผู้มีส่วนได้ส่วนเสียเป็นเครื่องมือที่มีประโยชน์สำหรับการระบุปัจเจกบุคคลหรือกลุ่มที่มีความสนใจหรือมีอิทธิพลในประเด็นเฉพาะหนึ่งใด การดำเนินการวิเคราะห์ผู้มีส่วนได้ส่วนเสียเป็นขั้นตอนที่มีประโยชน์ในการเข้าใจว่าผู้ปฏิบัติสำคัญและกลุ่มผู้มีส่วนได้ส่วนเสียส่วนใดที่ชุมชนจะสามารถติดต่อได้ในช่วงระยะของการออกแบบ ดำเนินการ และตอบกลับในการกำกับติดตาม คนเหล่านี้อาจเป็นหุ้นส่วน ผู้มีส่วนร่วม หรือบุคคลสำคัญที่เป็นไปได้ผู้ที่จะแบ่งปันข้อสังเกตกันได้

เมื่อดำเนินการวิเคราะห์ผู้มีส่วนได้ส่วนเสีย เอื้ออำนวยให้ชุมชนระดับและถามคำถามต่อไปนี้:

1. ใครบ้างคือผู้มีส่วนได้ส่วนเสีย ลงรายชื่อผู้ปฏิบัติทั้งหมดที่อาจนิยามว่าเป็นผู้มีส่วนได้ส่วนเสีย ผู้มีส่วนได้ส่วนเสียอาจเป็นบรรดาที่เกี่ยวข้องโดยตรงในการกำกับติดตามบนฐานชุมชน หรือบรรดาผู้ได้รับผลโดยตรงหรือโดยอ้อม หรือโดยผลที่เกิดขึ้น ผู้มีส่วนได้ส่วนเสียอาจเป็นปัจเจกบุคคล องค์กรทางการ กลุ่มที่ได้รับการยอมรับ หรือกลุ่มที่ปัจเจกบุคคลได้รับผลเหมือน ๆ กัน

2. ผลประโยชน์ของท่านคืออะไรในการกำกับติดตามบนฐานชุมชน ให้กำหนดระดับของผลประโยชน์ที่ผู้ปฏิบัติแต่ละคนระบุในการกำกับติดตามบนฐานชุมชน ผลประโยชน์สามารถตัดสินได้ว่าสูง กลาง ต่ำหรือเป็นศูนย์ ถ้าชุมชนกำหนดว่าผลประโยชน์เป็นศูนย์สำหรับผู้ปฏิบัติเฉพาะหนึ่งใด ดังนั้น ผู้ปฏิบัตินั้นไม่ใช่ผู้มีส่วนได้ส่วนเสียและสามารถตัดออกจากรายการได้

3. อะไรคืออำนาจของพวกเขาในกระบวนการตัดสินใจ ให้หารือและตกลงกันในระดับของอำนาจของผู้ปฏิบัติแต่ละคนหรือกลุ่มผู้ปฏิบัติเพื่อส่งอิทธิพลต่อการตัดสินใจ อีกครั้งหนึ่งที่สามารถตัดสินว่าอิทธิพลมีสูง กลาง ต่ำหรือไม่มีเลย พิจารณาว่ามีอำนาจที่ไม่เท่าเทียมกันระหว่างหญิงและชายหรือไม่ กลุ่มชนเผ่าพื้นเมืองหรือไม่ใช่ชนเผ่าพื้นเมือง หรือระหว่างชุมชนและผู้ปฏิบัติของรัฐ ซึ่งอาจหมายความว่าบางกลุ่มมีเสียงเบากว่ากลุ่มอื่น ๆ

ขั้นที่ 1 รายการตรวจสอบ

- เงินทุน ทักษะและทรัพยากรทางเทคนิคพร้อมหรือไม่ ที่สอดคล้องกับความปรารถนาของแผนงานกำกับติดตาม เป็นเวลานานพอสมควรเพื่อให้แผนงานพึ่งตนเองได้หากจำเป็น
- ท่านได้พูดคุยกับชุมชนเพื่อสำรวจแรงบันดาลใจสำหรับการกำกับติดตามความหลากหลายทางชีวภาพหรือไม่ และท่านอาจให้การสนับสนุนพวกเขาได้อย่างไร
- อะไรคือความเสี่ยงที่ชุมชนอาจประสบ อันเป็นผลของการกำกับติดตามหรือไม่ก็ไม่สามารถมีส่วนร่วมในการกำกับติดตามได้
- ชุมชนได้พิจารณาถึงผู้ร่วมมือที่เป็นไปได้นอกชุมชนหรือไม่
- ชุมชนได้ตกลงเกี่ยวกับวิธีการสื่อสารระหว่างท่าน ชุมชน และผู้ร่วมมือที่เป็นไปได้หรือไม่ มีโครงสร้างที่ทีมงานได้รับการจัดระเบียบดี มีปฏิสัมพันธ์ซึ่งกันและกันที่ดีกับองค์กรของท่านและกับผู้ร่วมมือที่เป็นไปได้หรือไม่

ถ้าใช่ ดำเนินการในขั้นต่อไป หากไม่ใช่ ให้พิจารณาว่าจำเป็นต้องทำอะไรบ้างก่อนเคลื่อนไปยังขั้นต่อไป





เจ้าหน้าที่ป่าไม้ทำเครื่องหมายต้นไม้อย่างระมัดระวังเพื่อให้กำกับติดตามได้ง่ายขึ้นหรือไม่ ในระหว่างการฝึกอบรมเกี่ยวกับการจัดทำแผนที่บัญชีรายการทรัพยากรที่จัดขึ้นในเนอวรา วัสคายา ประเทศฟิลิปปินส์ ภาพโดย เจลลา คาร์โน PIKP

ขั้นที่ 2: ระบุการจัดลำดับการกำกับติดตาม

ในขั้นที่ 1 ท่านได้เตรียมพร้อมสำหรับการกำกับติดตามโดยคำนึงถึงทรัพยากรการเงินและทรัพยากรมนุษย์ที่มีอยู่ให้ท่านและชุมชนกำกับติดตาม ช่วยชุมชนให้สะท้อนถึงผู้มีส่วนได้ส่วนเสียที่แตกต่างกันในการกำกับติดตามและความตั้งใจโดยรวมและแรงจูงใจในการกำกับติดตามความหลากหลายทางชีวภาพ ให้แน่ใจว่าสมาชิกชุมชนเห็นชอบในสิ่งที่พวกเขาต้องการ ด้วยกระบวนการ FPIC ที่สัมพันธ์กับการเข้าร่วมของท่าน ทั้งยังช่วยให้ชุมชนสะท้อนโครงสร้างที่มีอยู่และเพื่อยืนยันงานที่จำเป็นในการเป็นผู้นำและประสานงานด้านงานกำกับติดตาม โดยคำนึงถึงการผนวกรวมทางสังคมและอุปสรรคที่เป็นไปได้ในการมีส่วนร่วมสำหรับสมาชิกบางคนของชุมชน

ในขั้นที่ 2 ท่านจะทำงานร่วมกับชุมชนเพื่อกำหนดว่าใครจะใช้ข้อมูลและจะใช้ข้อมูลอย่างไร และเพื่อกำหนดว่าลักษณะความหลากหลายทางชีวภาพแบบใดที่พวกเขาต้องการกำกับติดตาม การเปลี่ยนแปลงในลักษณะเหล่านั้นที่พวกเขาต้องการกำกับติดตาม และกรอบเวลาและขนาดที่ต้องการทำเช่นนั้น ในขั้นนี้ ชุมชนและองค์กรของพวกเขาควรถามตนเองในคำถามต่อไปนี้:

Q1. ใครคือผู้ใช้ข้อมูล ทำไมและอย่างไร

กำหนดว่าใครคือผู้ใช้ข้อมูล เพราะเหตุใดพวกเขาจึงตั้งใจเป็นผู้ใช้และพวกเขาจะใช้อย่างไรมีความสำคัญด้วยเหตุผล

ประการแรก ลักษณะของความหลากหลายทางชีวภาพ การเปลี่ยนแปลงลักษณะเหล่านั้นที่ชุมชนปรารถนาจะกำกับติดตาม และตัวชี้วัดที่เลือกสรรเพื่อกำกับติดตามการเปลี่ยนแปลงเหล่านั้น (โปรดดู Q2 ถึง Q4 ด้านล่าง) จึงต้องเข้าใจได้และเหมาะสมกับความต้องการของบรรดาผู้ที่ตีความและใช้ข้อมูล ตัวอย่างเช่น หากชุมชนประสงค์จะรายงานการใช้ประโยชน์ความหลากหลายทางชีวภาพของชุมชน ดังนั้น ชุมชนอาจตัดสินใจกำกับติดตามความหลากหลายทางชีวภาพของสังคม-วัฒนธรรมท้องถิ่น หรือความสำคัญทางเศรษฐกิจ และอาจเลือกตัวชี้วัดท้องถิ่นที่สามารถตีความได้ชัดและง่ายโดยชุมชนทั้งหมด อย่างไรก็ตาม หากวัตถุประสงค์ของการกำกับติดตามคือเพื่อแสดงการจัดการสิ่งแวดล้อมของพวกเขาต่อผู้ตัดสินใจระดับชาติและนานาชาติ พวกเขาอาจเลือกกำกับติดตามความหลากหลายทางชีวภาพที่มีความสำคัญระดับชาติและนานาชาติด้วย อันเนื่องจากสถานะของการถูกคุกคามเป็นต้น ในตัวอย่างนี้ พวกเขาอาจเลือกตัวชี้วัดที่มีการใช้กันอย่างกว้างขวางในงานอนุรักษ์

ประการที่สอง หากการแบ่งปันความรู้ระหว่างชุมชนและผู้ปฏิบัติอื่น ๆ เป็นไปได้ว่าจำเป็นต้องมีกระบวนการที่ชัดเจนเพื่อให้แน่ใจว่าชุมชนยังคงควบคุมข้อมูลได้ตามต้องการ โดยสัมพันธ์กัน หากชุมชนประสงค์ที่จะเป็นเจ้าของการกำกับติดตามในระยะยาวอย่างเต็มที่ นี่อาจส่งอิทธิพลต่อวิธีกำกับติดตามที่ใช้และเก็บรักษาข้อมูลอย่างไร (โปรดดูกรอบที่ 4) ที่ท้ายที่สุด ความต้องการของผู้ใช้ปลายทางยังอาจมีผลต่อการที่ผลจะถูกนำเสนออย่างไร ตัวอย่างเช่น

แผนที่ที่จัดทำขึ้นเพื่อใช้โดยฝ่ายบริหารของท้องถิ่นหรือระดับชาติอาจจำเป็นต้องทำตามรูปแบบอย่างหนึ่งเพื่อที่จะได้ใช้กันอย่างกว้างขวางยิ่งขึ้น ในทางตรงข้าม แผนที่ที่ตั้งใจสำหรับชุมชนอาจมีข้อเสนอที่แตกต่างกัน อาทิเช่น ชื่อท้องถิ่นของแม่น้ำ พื้นที่ หรือทรัพยากร

หากผู้ที่ตั้งใจใช้ข้อมูลไม่ชัดเจนจากแรงจูงใจเริ่มต้นในการกำกับติดตาม (โปรดดู ชั้นที่= 1 Q3) ให้ใช้เวลากับชุมชนในขณะที่เพื่อพิจารณาว่าคนกลุ่มใดจะใช้ผลขั้นสุดท้าย และอาจจำเป็นต้องเข้าถึงข้อมูลเอง ตามหลักของ FPIC นี้สามารถทบทวนได้ถ้าจำเป็นเมื่อแผนกำกับติดตามได้รับการพัฒนา

กรอบที่ 4: การจัดเก็บข้อมูลที่ชุมชนเป็นเจ้าของ

โดยอุดมคติ ชุมชนควรระบุตำแหน่งแห่งที่ที่เป็นศูนย์กลางภายในชุมชนเพื่อจัดเก็บข้อมูล แต่นี่จะไม่เหมาะสมหรือเป็นไปได้ในทุกกรณี การทำให้แน่ใจว่าข้อมูลยังคงอยู่ในชุมชนและได้รับการจัดการโดยชุมชนช่วยเพิ่มการควบคุมของท้องถิ่นและเพิ่มความยั่งยืนของแผนงานกำกับติดตามที่อยู่นอกเหนืออำนาจของการสนับสนุนจากภายนอกใด ๆ อย่างไรก็ตาม ไม่เป็นจริงเสมอไปสำหรับชุมชนในการจัดการและตีความข้อมูลด้วยตนเอง ดังนั้น จึงจำเป็นต้องมีการสนับสนุนจากภายนอกในบางระดับ

Q2. มีด้านใดบ้างของความหลากหลายทางชีวภาพที่ชุมชนต้องการกำกับติดตาม

เมื่อได้มีการกำหนดแล้ว เพราะเหตุใดชุมชนจึงต้องการกำกับติดตามและใครจะเป็นผู้ใช้ผลและเข้าถึงข้อมูล ชุมชนสามารถกำหนดว่าลักษณะความหลากหลายทางชีวภาพใดที่พวกเขาต้องการกำกับติดตาม ตัวอย่างเช่น พวกเขาต้องการกำกับติดตามสัตว์ คุณภาพป่า หรือคุณภาพน้ำหรือไม่ เพราะเหตุใดพวกเขาจึงต้องการกำกับติดตามลักษณะเหล่านี้

พิจารณาว่าลักษณะความหลากหลายทางชีวภาพใดที่จะกำกับติดตามและเพราะเหตุใด และควรดำเนินการกำกับติดตามอย่างไรให้ดีที่สุดที่เป็นไปได้ในกระบวนการ ความล้มเหลวในการบรรลุข้อตกลงในประเด็นเหล่านี้อาจส่งผลให้กิจกรรมการกำกับติดตามที่มีโครงสร้างไม่ดีที่มีให้ข้อเสนอแนะที่ดี ข้อเสนอแนะที่ไม่เกี่ยวข้องกับคำถามที่ชุมชนต้องการคำตอบ หรือกิจกรรมที่ต้องการใช้ความพยายาม เงิน หรือทรัพยากรอื่น ๆ มากเกินไป ทำให้แผนงานไม่ยั่งยืน

Q3. การเปลี่ยนแปลงประเภทใดบ้างในลักษณะเหล่านี้ที่ชุมชนต้องการกำกับติดตาม

เมื่อกำหนดแล้วว่าเพราะเหตุใดชุมชนจึงประสงค์ที่จะกำกับติดตามและลักษณะความหลากหลายทางชีวภาพแบบใด หรือลักษณะความหลากหลายทางชีวภาพใดที่ประสงค์จะกำกับติดตามเพื่อให้บรรลุวัตถุประสงค์ ชุมชนควรตัดสินใจว่าการเปลี่ยนแปลงอะไรในลักษณะเหล่านี้ที่ประสงค์จะกำกับติดตามในเวลาที่ผ่านมา ตัวอย่างเช่น ชุมชนต้องการเรียนรู้เกี่ยวกับการเปลี่ยนแปลงความอุดมสมบูรณ์ ความหนาแน่น หรือการครอบครองสายพันธุ์เฉพาะใดหรือไม่ หากพวกเขาต้องการกำกับติดตามการเปลี่ยนแปลงคุณภาพน้ำ พวกเขาต้องการกำกับติดตามการเปลี่ยนแปลงความอุดมสมบูรณ์หรือความหลากหลายของสายพันธุ์หรือไม่ หรือหากชุมชนสนใจเกี่ยวกับคุณภาพน้ำมากกว่า พวกเขาต้องการเก็บรวบรวมข้อมูลเรื่องมลภาวะ การตกตะกอน หรือกระแสน้ำหรือไม่

เป็นความคิดที่ดีสำหรับชุมชนที่จะนำคำถามสามข้อข้างต้นมารวมกันไว้ และเห็นด้วยกับวัตถุประสงค์ของการกำกับติดตามที่แม่นยำและบรรลุได้หนึ่งอย่างหรือมากกว่าเพื่อช่วยเน้นกระบวนการวางแผน วัตถุประสงค์นี้อาจค่อนข้างจำกัดในตอนแรก และอาจกลายเป็นมีความทะเยอทะยานมากขึ้นเมื่อเวลาผ่านไปที่แผนงานกำกับติดตามมีความแน่นอนมากขึ้น ตัวอย่างเช่น ชุมชนอาจเริ่มโดยต้องการทำแผนที่การกระจายตัวของบางสายพันธุ์ที่ช่วยต่อการกำกับติดตามและเป็นที่น่าสนใจและมีความสำคัญต่อสมาชิกของชุมชน และต่อจากนั้นได้เพิ่มวิธีการที่ซับซ้อนมากขึ้นและมีลักษณะของความหลากหลายทางชีวภาพมากขึ้น

การอำนวยความสะดวกในการเสวนาของชุมชนและการใช้แนวทางมีส่วนร่วม อาทิเช่น ต้นไม้ปัญหา แผนชีวิต หรือการวิเคราะห์สถานการณ์ (กรอบที่ 5) สามารถช่วยให้ชุมชนระบุลักษณะความหลากหลายทางชีวภาพที่สำคัญที่พวกเขาต้องการกำกับติดตามได้ กับทั้งประเด็นสำคัญและปัจจัยคุกคามที่ส่งผลต่อความหลากหลายทางชีวภาพในเขตแดนของตน

นี่ยังเป็นกระบวนการที่เป็นประโยชน์สำหรับการกำหนดว่าการกำกับติดตามของชุมชนจะสามารถให้ข้อมูลที่พวกเขาต้องการตอบวัตถุประสงค์ของการกำกับติดตามได้หรือไม่ด้วย ตัวอย่างเช่น การกำกับติดตามประเภทและปริมาณของผลผลิตจากป่าที่ไม่ใช่ไม้ซุง (NTFPs) ที่ใช้ประโยชน์โดยชุมชนท้องถิ่นจะเป็นการคาดการณ์ต่ำเกินไปจากการใช้ประโยชน์ทั้งหมดที่ได้ไปจากป่าหากผู้คนจากภายนอกเข้ามายังที่ดินของชุมชนด้วยเพื่อรวบรวมผลผลิตจากป่าที่ไม่ใช่ไม้ซุง (NTFPs) นี่อาจหมายความว่าชุมชนคิดว่าอัตราการใช้มีความยั่งยืนมากกว่าความเป็นจริง

ควรระลึกไว้ว่ากลุ่มสังคมต่าง ๆ อาทิเช่น ชายและหญิง หรือผู้สูงอายุและหนุ่มสาวมักมีลำดับความสำคัญที่แตกต่างกันสำหรับการติดตาม กับทั้งศักยภาพที่แตกต่างกันก็จะแสดงออกในทางสาธารณะ ดังนั้น การอภิปรายที่แยกแยะกันกับกลุ่มสังคมต่าง ๆ อาจส่งผลให้ความเข้าใจที่ครอบคลุมได้มากขึ้นเกี่ยวกับความหลากหลายของลำดับความสำคัญและความต้องการมากกว่าที่จะบรรลุได้จากการประชุมบูรณาการเพียงครั้งเดียว

บทความสั้น:

ชุมชนอดีตได้ตัดสินใจว่าพวกเขาต้องการกำกับติดตามความหลากหลายทางชีวภาพด้วยเหตุผลที่แตกต่างกันสามประการ ประการแรก พวกเขาต้องการจัดทำเอกสารในการดูแลรักษาสิ่งแวดล้อมของตนให้แก่ผู้ตัดสินใจระดับชาติและนานาชาติ ในการทำเช่นนี้ พวกเขาได้ตัดสินใจที่จะกำกับติดตามการกระจายตัวของช้างในที่ดินของพวกเขา และเป็นไปได้ว่าจะพยายามจัดทำเอกสารจำนวนช้างอันมากมายที่มีตลอดปี พวกเขาต้องการจัดทำเอกสารถึงการทำอยู่ของสายพันธุ์ที่เป็นสัญลักษณ์ทางจิตวิญญาณ (Totem) ซึ่งหลายชนิดไม่ได้พบเห็นกันมาหลายปีแล้ว แต่มีความเข้มแข็งในท้องถิ่น และบางครั้งก็มีความสำคัญในระดับนานาชาติสำหรับงานอนุรักษ์ ประการที่สอง พวกเขาต้องการกำกับติดตามความอุดมสมบูรณ์ของความหลากหลายทางชีวภาพที่มีความสำคัญต่อวิถีชีวิตของพวกเขา พวกเขาสนใจเป็นพิเศษในการบันทึกความอุดมสมบูรณ์ของป่าไฟ การกระจายและความหลากหลายของพันธุ์ไม้ดอกและสมุนไพรที่ใช้ผลิตยาและน้ำผึ้ง และผลกระทบที่ทุ่งหญ้าเลี้ยงปศุสัตว์มีต่อความหลากหลายของดอกไม้เมื่อเปรียบเทียบกับพื้นที่ที่ไม่ใช่ทุ่งหญ้าเลี้ยงปศุสัตว์ สุดท้าย พวกเขาต้องการจัดทำแผนที่และบันทึกกรณีต่าง ๆ ของการใช้ความหลากหลายทางชีวภาพที่ผิดกฎหมายโดยคนภายนอก โดยเฉพาะอย่างยิ่งการเผาถ่าน การทำไม้ ล่าสัตว์ และการบุกรุกทางเกษตรที่ผิดกฎหมาย

กรอบที่ 5: แนวทางการกำหนดลำดับความสำคัญของท้องถิ่น

1. แผนชีวิต

แผน de Vida เป็นความคิดของชาวคอสตาริกาที่หมายถึงความมุ่งหมายทางจิตวิญญาณ หรือ 'แผนชีวิต' อันเป็นเครื่องมือสำหรับการเสริมพลังชุมชนและการกำหนดตนเอง ที่พัฒนาโดยชนเผ่าพื้นเมืองในประเทศโคลอมเบียและตลอดทั่วละตินอเมริกา

แผนพัฒนาทางการอาจแตกต่างกันไปจากลำดับความสำคัญของท้องถิ่นในแง่ของกรอบเวลาซึ่งคาดหวังว่าจะเกิดการเปลี่ยนแปลง และในแง่ของประเภทของลำดับความสำคัญที่ได้รับ (ตัวอย่างเช่น การพัฒนาทางการอาจให้ลำดับความสำคัญของการพัฒนาเศรษฐกิจและถูกวางแผนมาจากสำนักงานที่อยู่ห่างไกลไปจากชุมชน) แต่สำหรับชุมชนชนเผ่าพื้นเมือง ลำดับความสำคัญอาจเน้นมากขึ้นเกี่ยวกับเขตแดน ภาษา และธรรมเนียมปฏิบัติของพวกเขา

แผน de Vida อนุญาตให้ชุมชนวางแผนและประเมินลำดับความสำคัญตามเงื่อนไขของพวกเขาเอง บนพื้นฐานของลำดับความสำคัญและคุณค่าทางวัฒนธรรมของพวกเขาเอง โดยปราศจากการแทรกแซงจากภายนอก โปรดดูที่นี้ถึงชนเผ่าพื้นเมืองมีสิทธิ์แห่งประเทศโคลอมเบียที่กำลังดำเนินการตามแผน de Vida ของตนอย่างไร อันเป็นแผนขับเคลื่อนชุมชนระยะยาวเพื่อกำหนดตนเองในการพัฒนาเขตแดนของตน: https://vimeo.com/145578206?embedded=true&source=vimeo_logo&owner=2291319

2. การวิเคราะห์สถานการณ์

แนวทางที่เป็นทางเลือกที่สามารถนำไปใช้ได้คือการวิเคราะห์สถานการณ์ ซึ่งสำรวจตัวขับเคลื่อนของการเปลี่ยนแปลงที่ส่งผลต่อความหลากหลายทางชีวภาพในภูมิภาค ในระหว่างการวิเคราะห์ดังกล่าว องค์กรท้องถิ่นควรช่วยให้ชุมชนพิจารณาถึงระบบสิ่งแวดล้อม สังคม เศรษฐกิจ การเมือง และสถาบันที่เกี่ยวข้องที่ส่งผลต่อพวกเขา ว่าพวกเขาได้มีการเปลี่ยนแปลงอย่างไรตามกาลเวลาที่ผ่านไป และพวกเขาคาดหวังว่าตนเองจะเปลี่ยนแปลงไปอย่างไรในอนาคตอันใกล้ ความเข้าใจที่เพิ่มขึ้นของบริบทนี้จะช่วยให้เกิดการพัฒนาระดับขึ้นของวัตถุประสงค์ในการกำกับติดตามที่มีการมุ่งเน้นและสามารถบรรลุได้

สำหรับข้อเสนอเพิ่มเติมเกี่ยวกับว่าจะดำเนินการวิเคราะห์สถานการณ์อย่างไร โปรดดู:

สหภาพระหว่างประเทศเพื่อการอนุรักษ์ธรรมชาติ (IUCN) (2561) 'การวิเคราะห์สถานการณ์ - แนวทางและวิธีการสำหรับการวิเคราะห์บริบทของโครงการและแผนงาน ความคิดริเริ่ม M&E ระดับโลก' การวิเคราะห์บริบทของโครงการ <https://library.alnap.org/help-library/situation-%20analysis-an-approach-and-method-for-analysing-the-context-of-projects-andx>

World Wide Fund for Nature (WWF) (2006) 'Basic Guidance for Step 1.4 - Situational Analysis. Resources for Implementing the WWF Standards'. https://awsassets.panda.org/downloads/1_4_situation_analysis_2007_02_19.pdf

Q4. อะไรคือกรอบเวลาและขนาดที่เหมาะสมของการกำกับติดตามสำหรับความต้องการของชุมชน

พื้นที่ที่จะกำกับติดตาม กรอบเวลาที่เป็นสำหรับการกำกับติดตาม และความถี่ของกิจกรรมกำกับติดตามจะส่งอิทธิพลต่อแนวทางที่สามารถใช้ได้และทรัพยากรที่จำเป็นในการดำเนินการกำกับติดตามได้อย่างมีประสิทธิภาพ ตัวอย่างเช่น การกำกับติดตามระยะสั้นอาจจำเป็นในพื้นที่ที่กำหนดไว้ของที่ดินที่จะกำกับติดตามผลของการบุกรุกเฉพาะที่ ขณะที่การกำกับติดตามอาจจำเป็นในพื้นที่กว้างกว่าสำหรับช่วงเวลาสั้น ๆ เพื่อสร้างฐานของหลักฐานสำหรับความมุ่งหมายของเวลาที่จำกัดเฉพาะ อาทิเช่น การพิจารณาคดีของศาลหรือการร้องเรียนเกี่ยวกับกฎหมายใหม่ที่เสนอ

เป็นสิ่งสำคัญที่จะต้องพิจารณาพื้นที่ของที่ดินที่ต้องกำกับติดตาม: มีความจำเป็นในพื้นที่เฉพาะหรือตลอดทั่วเขตแดนทั้งหมดหรือไม่ จำเป็นต้องมีการกำกับติดตามกิจกรรมบ่อยเพียงใดและในช่วงเวลาใด เมื่อคำถามเหล่านี้ได้ถูกหยิบยกขึ้นแล้ว ชุมชนสามารถพิจารณาต่อไปได้ว่าวิธีการใดอาจได้ผลดีที่สุดและควรใช้ที่ใดในภูมิภาค

การกำหนดแบบมีส่วนร่วม (กรอบที่ 6) เป็นวิธีการที่มีประโยชน์ในการกำหนดขอบเขตเชิงพื้นที่ของการกำกับติดตาม รวมถึงการจัดทำเอกสารที่ดินและเขตแดนของชนเผ่าพื้นเมืองและชุมชนท้องถิ่น และการกำหนดจุดสำคัญทางวัฒนธรรม กับทั้งพื้นที่ที่เชื่อว่ามีหลากหลายทางชีวภาพที่มีความสำคัญของท้องถิ่นและนานาชาติ ผลที่ได้สามารถใช้เป็นพื้นฐานสำหรับการระบุพื้นที่ที่มีลำดับความสำคัญสำหรับการกำกับติดตามต่อไป

กรอบที่ 6: การจัดทำแผนที่แบบมีส่วนร่วม

การจัดทำแผนที่แบบมีส่วนร่วมเป็นแบบฝึกหัดกลุ่มซึ่งผู้คนในท้องถิ่นทำแผนที่ที่พวกเขาใช้หรือเป็นเจ้าของ การจัดทำแผนที่แบบมีส่วนร่วมใช้เครื่องมือและเทคนิคต่าง ๆ ตั้งแต่การวาดแผนที่ด้วยมือเปล่า ไปจนถึงการพล็อตลักษณะต่าง ๆ ลงบนแผนที่ฐานที่กำหนดสัดส่วนไว้ ไปจนถึงการสร้างแผนที่ดิจิทัลและอ้างอิงทางภูมิศาสตร์โดยใช้เทคโนโลยี GPS แบบมือถือและซอฟต์แวร์การทำแผนที่ที่เหมาะสม

ต่อไปนี้เป็นภาพรวมของกระบวนการทำแผนที่แบบมีส่วนร่วม:

- 1. ทำข้อตกลง:** กระบวนการทำแผนที่แบบมีส่วนร่วมควรได้รับการอธิบายในการประชุมเริ่มแรกกับแต่ละชุมชน เมื่อได้ร้องขอให้ มี FPIC เพื่อดำเนินการประเมินผล (โปรดดู กรอบที่ 3)
- 2. การเตรียมแผนที่พื้นฐาน:** ก่อนการประชุมเชิงปฏิบัติการการทำแผนที่ใด ๆ จะเตรียมแผนที่พื้นฐานที่เรียบง่าย ชัดเจนและง่ายต่อการตีความที่ครอบคลุมพื้นที่ภูมิศาสตร์ที่ต้องการ นี่อาจเป็นแผนที่ภูมิประเทศหรือภาพถ่ายทางอากาศหรือภาพถ่ายดาวเทียมที่แสดงลักษณะทางภูมิศาสตร์เบื้องต้น หรือรวบรวมจากแหล่งที่มีอยู่หลายแห่ง อาทิเช่น แผนที่ที่ได้จัดพิมพ์ เอกสารกรรมสิทธิ์ที่ดิน ภาพถ่ายทางอากาศ และแหล่งเข้าถึงทางอินเทอร์เน็ตที่มีอยู่
- 3. การประชุมปฏิบัติการเริ่มต้น:** ร่วมกับชุมชนหรือตัวแทนของพวกเขา ระบุและทำแผนที่ลักษณะที่โดดเด่น เส้นทางและพื้นที่ทรัพยากรธรรมชาติสำคัญลงในแผนที่พื้นฐาน ก่อนการหารือว่าใครมีอำนาจในที่ดินและความขัดแย้งที่อาจเกิดขึ้น
- 4. จัดทำผลเป็นระบบดิจิทัล:** ขณะนี้ข้อมูลอาจถูกคัดลอกเข้าสู่โครงการ GIS โดยใช้จุดอ้างอิงและระบบการอ้างอิงพิกัดแผนที่พื้นฐาน รูปแบบของข้อมูล (สี สัญลักษณ์ การเติม ฯลฯ) ขึ้นอยู่กับรูปแบบของแผนที่ที่ผลิตในระหว่างประชุมปฏิบัติการให้มากที่สุดเท่าที่เป็นไปได้ และพิจารณาถึงความต้องการของผู้ใช้ปลายทาง
- 5. การปรึกษาหารือและยืนยัน:** องค์กรสามารถทบทวนแผนที่ดิจิทัลกับแต่ละชุมชน ทำงานร่วมกับชุมชนเพื่อให้ได้ความจริงในพื้นที่ของแผนที่ด้วยข้อมูล GPS เห็นชอบกับการแก้ไขเพิ่มเติมที่จำเป็น และในที่สุดรายงานกลับสู่ชุมชน การทำแผนที่แบบมีส่วนร่วมทำงานได้ดีที่สุดในฐานะที่เป็นชุดของวงจรเรียนรู้ซึ่งความเข้าใจในทรัพยากรธรรมชาติ ระบบจารีตประเพณี และเทคนิคการรวบรวมสารสนเทศทางภูมิศาสตร์เพื่ออธิบายเหล่านั้นสามารถปรับปรุงได้อย่างต่อเนื่องตลอดกระบวนการหรือโครงการ

ลิงก์ที่เป็นประโยชน์:

การทำแผนที่แบบมีส่วนร่วม: แนวทางสำหรับชุมชนและองค์กร:

<https://www.forestpeoples.org/sites/default/files/documents/Guidelines%20for%20mapping.pdf>

แนะแนวเกี่ยวกับการดำเนินงานของข้อเรียกร้องต้องการทางสังคมของแนวทางกักเก็บคาร์บอน:

<https://highcarbonstock.org/wp-content/uploads/2022/09/HCSA-Implementation-Guide-Appendix-3-Apr-2020.pdf>

ขั้นที่ 2 รายการตรวจสอบ

- **มีชุมชนที่นิยามผู้ใช้ปลายทางของข้อมูลที่กำกับติดตามหรือไม่** หากบรรดาผู้ใช้ข้อมูลเป็นผู้ปฏิบัตินอกชุมชน ชุมชนมีนโยบายหรือแนวทางการแบ่งปันความรู้ที่ชัดเจนเพื่อให้แน่ใจว่าพวกเขามีได้สูญเสียสิทธิ์ในข้อมูลของตนหรือไม่
- **ชุมชนรู้หรือไม่ว่าต้องการกำกับติดตามอะไรและทำไม** ลักษณะอะไรของความหลากหลายทางชีวภาพที่พวกเขาต้องการกำกับติดตาม การกำกับติดตามลักษณะเหล่านี้เป็นที่เข้าใจได้สำหรับผู้ให้ผลปลายทางหรือไม่
- **การเปลี่ยนแปลงแบบใดในลักษณะเหล่านี้ที่ชุมชนต้องการกำกับติดตาม** พวกเขาต้องการกำกับติดตามการเปลี่ยนแปลงความหลากหลาย การกระจายตัว หรือการปนเปื้อนในน้ำหรือดินหรือไม่ ขอตัวอย่างการกำกับติดตามความเปลี่ยนแปลงเหล่านี้ช่วยตอบคำถาม “ทำไม” ของการกำกับติดตามและทำให้เกิดการเปลี่ยนแปลงที่พวกเขาต้องการกำกับติดตามที่เหมาะสมสำหรับผู้ให้ผลปลายทางอย่างไร
- **ตารางเวลาและขนาดของการกำกับติดตามได้มีการตัดสินใจที่เหมาะสมกับความต้องการของชุมชนหรือไม่** ชุมชนได้กำหนดพื้นที่ที่ประสงค์จะผนวกเข้าไว้ในการกำกับติดตามความหลากหลายทางชีวภาพหรือไม่ ต้องการเวลาเท่าไรในการกำกับติดตามโดยทั่วไป





ซูเทส เดอ ลา โลเบ เป็นแหล่งของความเชื่อเชิงสัญลักษณ์ที่เข้มแข็งสำหรับชาวบาตังกา มาบี และพิคมี่ที่อาศัยอยู่ในท้องถิ่น คาเมรูน เครดิต: สเตฟานี บริตเทน/ICCS

ขั้นที่ 3: การพัฒนาแผนกำกับติดตามแบบมีส่วนร่วม

ถึงเดี่ยวนี ชุมชนมีความคิดที่ชัดเจนในการสนับสนุนและทรัพยากรที่มีพร้อมสำหรับการกำกับติดตาม (ขั้นที่ 1) กับทั้งลักษณะความหลากหลายทางชีวภาพที่พวกเขาต้องการกำกับติดตามและเพราะเหตุใด การเปลี่ยนแปลงที่พวกเขาต้องการติดตามเมื่อเวลาผ่านไป และพื้นที่และกรอบเวลาที่น่าจะเป็นที่ต้องการเพื่อบรรลุวัตถุประสงค์ของพวกเขา (ขั้นที่ 2)

ในขั้นนี้ ชุมชนสามารถเลือกวิธีการที่เหมาะสมที่สุดและเป็นไปได้สำหรับการกำกับติดตาม (ขั้นที่ 3A) ก่อนที่จะเลือกการออกแบบสำรวจที่เหมาะสมที่สุดที่ยังคำนึงถึงความลำเอียงที่เป็นไปได้ด้วย และตัวชี้วัดที่จะช่วยให้พวกเขารู้สึกว่าการเปลี่ยนแปลงเกิดขึ้น (ขั้นที่ 3B) ในทั้งสองขั้น การตัดสินใจจะขึ้นอยู่กับวัตถุประสงค์ของการกำกับติดตามและทรัพยากรการเงินและทรัพยากรมนุษย์ที่มีพร้อม

ขั้นที่ 3A: การเลือกวิธีการ

วิธีการกำกับติดตามเป็นแนวทางและเครื่องมือที่ใช้เพื่อรวบรวมข้อมูล ในขั้นนี้ สองประเด็นต่อไปนี้จำเป็นต้องพูดคุยกันกับทีมกำกับติดตาม:

Q1: วิธีการอะไรที่มีพร้อมให้ชุมชนและวิธีเหล่านี้จะบอกอะไรท่านได้

วิธีการที่เหมาะสมที่สุดขึ้นอยู่กับวัตถุประสงค์และทรัพยากรการเงินและทรัพยากรมนุษย์ที่มีอยู่ วิธีการกำกับติดตามทางสังคมเป็นวิธีการที่ช่วยบันทึกความรู้ตามประเพณีของผู้คนหรือประสบการณ์ของความหลากหลายทางชีวภาพ

ตัวอย่างเช่น การทำแผนที่แบบมีส่วนร่วมเป็นกระบวนการที่มุ่งนำเสนอภาพที่แสดงความสัมพันธ์ระหว่างที่ดินกับชุมชนการทำแผนที่สามารถใช้เพื่อทำแผนที่ความหลากหลายทางชีวภาพและปัจจัยคุกคาม แหล่งสำคัญทางวัฒนธรรม การติดตามการเปลี่ยนแปลงการใช้ที่ดินและกำหนดเขตแดน

ปฏิทินฤดูกาลและตารางเวลาของชุมชนเป็นเครื่องมือแสดงภาพสองอย่างที่สามารถใช้เพื่อให้ได้ภาพกิจกรรมตามวิถีชีวิตที่สำคัญและการเปลี่ยนแปลงความหลากหลายทางชีวภาพตลอดทั้งปี กับทั้งเหตุการณ์สำคัญที่มีความสำคัญในประวัติศาสตร์ของชุมชน อันเป็นส่วนเสริมให้วิธีการกำกับติดตามอื่น ๆ ได้

สมุดบันทึกข้อความและสมุดบันทึกภาคสนามได้ถูกใช้เพื่อบันทึกเสียงของชุมชนแต่ในรูปแบบข้อเขียน มักจะเป็นระยะเวลานานกว่า สมุดบันทึกสัญลักษณ์ภาพ (Icon-based diaries) ได้ถูกใช้ด้วยเพื่อรายงานตนเองในกิจกรรมต่าง ๆ อาทิ เช่น การล่าสัตว์ จุดบันทึกการมีอยู่ของความหลากหลายทางชีวภาพหรือปัจจัยคุกคามต่อความหลากหลายทางชีวภาพที่สังเกตได้ในชีวิตประจำวัน สมุดบันทึกสัญลักษณ์ภาพยังเอาชนะข้อจำกัดต่าง ๆ ในบางที่มีอัตราการรู้หนังสือต่ำ อันส่งผลให้มีการรวบรวมข้อมูลด้านต่าง ๆ ได้มากขึ้น

การใช้ภาพถ่ายและวิดีโอแบบมีส่วนร่วมสามารถเอื้อให้เกิดความเข้าใจถึงคุณค่าของผู้คนท้องถิ่น โลกทัศน์ และการรับรู้ โดยเฉพาะอย่างยิ่งเกี่ยวกับความหลากหลายทางชีวภาพและปัจจัยคุกคาม เกี่ยวกับแหล่งของความสำคัญทางวัฒนธรรมหรือเกี่ยวกับความขัดแย้งที่ดำเนินอยู่ ในทำนองเดียวกัน ข้อความ เรื่องราวและเรื่องเล่าเป็นเครื่องมือที่มีประสิทธิภาพเพื่อความเข้าใจและบันทึกความรู้ทางวัฒนธรรมควบคู่ไปกับการจัดทำเอกสารของความหลากหลายทางชีวภาพและสามารถใช้เป็นเครื่องมือเอื้ออำนวยการสนทนาระหว่างชุมชนท้องถิ่นกับผู้ปฏิบัติอื่น ๆ อาทิเช่น ผู้มีอำนาจของท้องถิ่น เป็นต้น

วิธีการกำกับติดตามทางนิเวศวิทยาเป็นวิธีการที่ช่วยให้ความหลากหลายทางชีวภาพได้รับการบันทึกโดยตรงผ่านการสังเกตการณ์ ตัวอย่างเช่น การสำรวจในกรอบสี่เหลี่ยมที่เกี่ยวข้องกับการนับและบันทึกแต่ละรายของสายพันธุ์ต่าง ๆ (มักจะเป็นสายพันธุ์ดอกไม้) ภายในกรอบสี่เหลี่ยมหรือทำเครื่องหมายลงบนพื้นเพื่อนับและบันทึกสายพันธุ์และความหลากหลายของสายพันธุ์ภายในกรอบสี่เหลี่ยมนั้น โดยการจัดวางกรอบสี่เหลี่ยมหลายที่ในสภาพภูมิทัศน์ ชุมชนจะสามารถเกิดความคิดถึงความแตกต่างในความหลากหลายของพันธุ์ไม้ดอกในแหล่งต่าง ๆ ได้

เส้นตัดแยง (Line transects) เป็นเส้นที่มีความยาวที่กำหนดไว้ล่วงหน้าวิ่งผ่านที่อยู่อาศัย หรือส่วนหนึ่งของที่อยู่อาศัย จำนวนของสายพันธุ์ (มักจะเป็นพืช ต้นไม้ หรือสัตว์เลื้อยคลาน) ตามแนวเส้นแยงสามารถสังเกตและบันทึกได้เป็นระยะ ๆ สายพันธุ์เหล่านี้มีประโยชน์อย่างยิ่งเมื่อชุมชนประสงค์จะแสดงลำดับตามที่ประชามพืชหรือสัตว์เปลี่ยนแปลงไป

การสำมะโนเป็นจุด (Point censuses) โดยปกติใช้สำหรับการกำกับติดตามนกและประกอบด้วยการอยู่ในจุดที่กำหนดไว้ล่วงหน้าเป็นระยะเวลาหนึ่งและบันทึกนกทั้งหมดที่เห็นหรือได้ยิน ซึ่งมักจะทำในเวลาเช้า มักจะในช่วงฤดูผสมพันธุ์ เมื่อนกส่งเสียงร้องกันมากขึ้นและขยายเขตมากขึ้น การนับยังคงดำเนินการในสภาพอากาศที่เหมาะสมด้วย ซึ่งมักจะหมายถึงมีลมเล็กน้อยและไม่มีฝน

กับดักกล้อง (Camera traps) เป็นกล้องขนาดเล็กที่มีกล้องติดต้นไม้และกดชัตเตอร์โดยความเคลื่อนไหว การถ่ายรูปสัตว์ (มักจะเป็นสัตว์ขนาดกลางถึงขนาดใหญ่) ที่เดินผ่านหน้ากล้อง กล้องพวกนี้มีประโยชน์มากสำหรับการกำกับติดตามพื้นที่ที่ผู้คนมักจะไม่เข้าไป หรือพบว่ายากที่จะเข้าถึง และสามารถเป็นประโยชน์โดยเฉพาะสำหรับให้ได้ภาพสัตว์ที่พยายามหลีกเลี่ยงจากผู้คน กล้องเหล่านี้สามารถนำไปติดตั้งในหนึ่งตารางเมตรหรือหลายตารางได้อย่างน้อยให้ห่างกัน 1-2 กม. แยกจากกัน ให้ครอบคลุมความกระจาย (ต.ย. จากใกล้ไปไกลจากหมู่บ้าน หรือพื้นที่คุ้มครอง หรือจากระดับสูงสู่ระดับต่ำ) กล้องยังสามารถติดตั้งตามจุดยุทธศาสตร์ที่เชื่อว่าสายพันธุ์ต่าง ๆ อาศัยอยู่ เพียงรวบรวมหลักฐานของการมีอยู่ของพวกสัตว์

อันต่างไปจากวิธีการก่อนหน้านี้ ซึ่งทำให้ตนเองเลือกการกำกับติดตามให้มากขึ้น วิธีการค้นหาแบบเปิดจะใช้งานได้มากขึ้นเมื่อดำเนินการเฟิร์มวงการกำกับติดตาม (โปรดดูกรอบที่ 9) การค้นหาแบบเปิดประกอบด้วยการเดินทางของผู้กำกับติดตาม หรืออื่น ๆ ณ จุดกลางตามระยะเวลาที่กำหนดไว้ล่วงหน้า (ต.ย. 20 นาที) และบันทึกทุกสิ่งที่เห็นและได้ยิน ผู้กำกับติดตามยังสามารถบันทึก 20 สายพันธุ์แรกที่สังเกตได้ในหนึ่งสัปดาห์ และจากนั้นเริ่มบัญชีรายการอีกครั้งในอีกสัปดาห์หนึ่งและบันทึกอีก 20 สายพันธุ์ที่สังเกตได้ต่อไป ดำเนินการต่อเนื่องในการสร้างบัญชีรายการใหม่จนกระทั่งครบ 20 นาที แนวทางนี้จะให้การตรวจวัดผลของความมากมาย สายพันธุ์ทั่วไปจะอยู่ในบัญชีรายการส่วนใหญ่ ขณะที่สายพันธุ์หายากจะอยู่ในบัญชีรายการเดียว

สุดท้ายนี้ ยังมีวิธีการที่เพิ่มขึ้นอีกหลายวิธีที่ช่วยให้สามารถสกัดข้อมูลเกี่ยวกับสิ่งแวดล้อมโดยปราศจากการสัมผัสทางกายภาพจากระยะไกลมาก (ที่เรียกว่า “การตรวจจันจากระยะไกล” - remote sensing) วิธีการเหล่านี้ช่วยให้ข้อมูลเกี่ยวกับความเชื่อมโยงป่าหรือป่าปกคลุม ต.ย. โดยผ่าน GIS (หรือ eDNA) เพื่อกำกับติดตามประชากรและความอุดมสมบูรณ์ของความหลากหลายทางชีวภาพ ตัวอย่างสภาพแวดล้อม อาทิเช่น น้ำ การตกตะกอน หรืออากาศ มีการเก็บรวบรวม และเพิ่มขึ้นส่วนพันธุ์กรรมที่สิ่งมีชีวิตได้ปลดปล่อยออกสู่สิ่งแวดล้อมของตนได้ถูกศึกษาเพื่อให้ได้ข้อมูลการมีอยู่ของสายพันธุ์ต่าง ๆ

โปรดดูตารางที่ 1a และ 1b สำหรับบทสรุปของแนวทางกำกับติดตามทางสังคมและนิเวศวิทยาบางประการ รวมถึงการพิจารณาด้านการเงินและเทคนิคของพวกเขา เมื่อเลือกวิธีการกำกับติดตาม โปรดจำไว้ด้วยว่าแนวทางที่แตกต่างสามารถเสริมกันและกันได้ ตัวอย่างเช่น การทำแผนที่แบบมีส่วนร่วม หรือสมุดบันทึกด้วยสัญลักษณ์จะสามารถให้ความคิดถึงความหลากหลายทางชีวภาพอะไรที่มีอยู่และอยู่ที่ไหน ขณะที่กับดักกล้องสามารถใช้ได้เพื่อประมาณการมีอยู่และความหลากหลายในรายละเอียดมากขึ้น ดังที่กล่าวแล้ว แผนการกำกับติดตามควรง่ายและเป็นไปได้ เริ่มจากเล็ก ๆ และขยายขอบเขตของการกำกับติดตามออกไป หากต้องการ เมื่อเวลาผ่านไป เมื่อกิจกรรมกำกับติดตามของชุมชนได้มีการรวมไว้ด้วยกัน

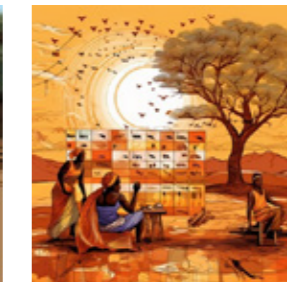
ภาพที่ 2: ภาพแสดงวิธีการกำกับติดตามแบบมีส่วนร่วมและทางนิเวศวิทยาที่แตกต่างกัน



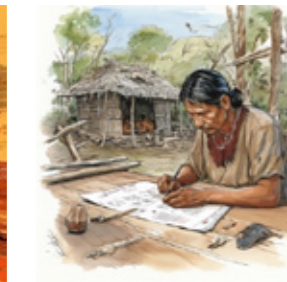
การทำแผนที่แบบมีส่วนร่วม



การทำวิดีโอทัศน์แบบมีส่วนร่วม



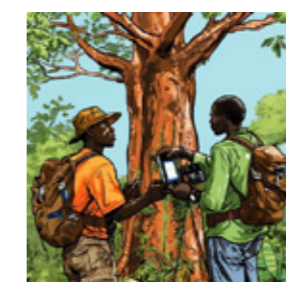
ปฏิทินฤดูกาล



การบันทึกด้วยสัญลักษณ์ภาพ



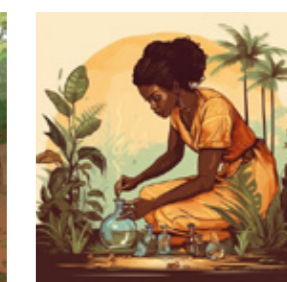
การเล่าเรื่องราว



การวางกับดักกล้อง



การตรวจวัดจากระยะไกล



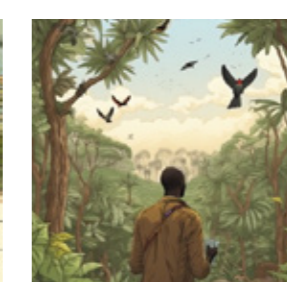
eDNA



การสำรวจแบบตัดแยง



การสำรวจแบบตารางสี่เหลี่ยม



การสำรวจแบบจุด

Q2. ชุมชนจะใช้ตัวชี้วัดใดในการตรวจวัดการเปลี่ยนแปลงลักษณะของความหลากหลายทางชีวภาพเมื่อเวลาผ่านไป

เมื่อชุมชนได้กำหนดวัตถุประสงค์ของการกำกับติดตามแล้ว จึงสามารถพัฒนาชุดของตัวชี้วัดได้ (กรอบที่ 7) กล่าวอย่างง่าย ตัวชี้วัดจะบอกว่าการเปลี่ยนแปลงลักษณะความหลากหลายทางชีวภาพที่กำกับติดตามได้เกิดขึ้นหรือไม่ ตัวอย่างเช่น ตัวชี้วัดบางตัวอาจมีการเปลี่ยนแปลงจำนวนการพบเห็นสายพันธุ์ต่าง ๆ หรือทรัพยากรท้องถิ่น การเปลี่ยนแปลงปริมาณการเก็บเกี่ยวที่เห็นได้ของทรัพยากรในช่วงเวลาที่กำหนด หรือการเปลี่ยนแปลงการใช้ที่ดินในช่วงเวลาที่กำหนด อาทิเช่น การบุกรุกทางการเกษตรในหนึ่งปี โปรดดูภาคผนวกสำหรับบัญชีรายการตัวชี้วัดทางนิเวศวิทยาที่ใช้กันทั่วไปมากที่สุดในการกำกับติดตามความหลากหลายทางชีวภาพ โปรดทราบว่านี่เป็นบัญชีรายการตัวชี้วัดทางนิเวศวิทยา ดังนั้น จึงไม่รวมตัวชี้วัดทางสังคมและวัฒนธรรมไว้ด้วย ซึ่งชุมชนยังอาจต้องการพิจารณาด้วย (โปรดดูกรณีศึกษา 2 และ 3 สำหรับข้อพิจารณาเพิ่มเติมบางประการ)

กรอบที่ 7: การใช้ตัวชี้วัดเพื่อกำกับติดตามความหลากหลายทางชีวภาพ

สำหรับตัวชี้วัดที่จะใช้ จำนวนตัวชี้วัดควรมีจำกัดและสัมพันธ์อย่างดีกับวัตถุประสงค์ของการกำกับติดตาม ตัวชี้วัดเหล่านี้ควรเป็นที่เข้าใจได้และเหมาะสมกับความต้องการของบรรดาผู้ตีความและใช้ข้อมูล พวกเขาสามารถทำให้เป็นปริมาณได้ (ต.ย. การเปลี่ยนแปลงการมีอยู่ของผลผลิตจากป่าที่ไม่ใช่ไม้ซุงหรือในคุณภาพน้ำ) หรือตัวชี้วัดเหล่านี้อาจทำให้เป็นเชิงคุณภาพ (ต.ย. การเปลี่ยนแปลงที่รับรู้ได้ในวิถีที่ผู้คนเชื่อมโยงกับความหลากหลายทางชีวภาพเฉพาะ หรือสถานที่เมื่อเวลาผ่านไป) ข้อพิจารณาสำคัญในการกำตัวชี้วัดขั้นสุดท้าย คือ เหล่านี้เป็นไปได้หรือไม่โดยที่มีทรัพยากรการเงินหรือการส่งกำลังบำรุงมีพร้อมสำหรับชุมชนและองค์กรหุ้นส่วน

กรณีศึกษาที่ 2:

การเคลื่อนจากการวางแผนเชิงรับไปสู่การพัฒนาเชิงรุกเพื่ออนุรักษ์คุณค่าของชุมชนชนเผ่าพื้นเมืองและความหลากหลายทางชีวภาพ⁴

มีความตระหนักมากขึ้นถึงความจำเป็นในการสร้างสมดุลระหว่างคุณค่าทางสังคมที่หลากหลายในการใช้ที่ดินกับการวางแผนการพัฒนา ในภาคเหนือของออสเตรเลีย ชนเผ่าพื้นเมืองถือกรรมสิทธิ์ 60% ของที่ดินและคุณค่าทางวัฒนธรรมมีความเชื่อมโยงอย่างใกล้ชิดกับคุณค่าของธรรมชาติ นักวิจัยนำเสนอกรอบการทำงานใหม่สำหรับการบูรณาการความหลากหลายทางชีวภาพและคุณค่าทางวัฒนธรรมเพื่อเอื้อให้เกิดการใช้งานในกระบวนการประเมินผลกระทบด้านสิ่งแวดล้อมในพื้นที่กำหนดเอกสารสิทธิ์ชนพื้นถิ่นนยิกินา มังกาลา ในคิมเบอร์ลีย์ ออสเตรเลียตะวันตก

คณะผู้เขียนแสดงให้เห็น 1) คุณค่าทางสังคมและวัฒนธรรมสามารถจัดระเบียบและวิเคราะห์เชิงพื้นที่เพื่อสนับสนุนการวางแผนบรรเทาได้อย่างไร 2) คุณค่าทางสังคม วัฒนธรรม และความหลากหลายทางชีวภาพจะสามารถเสริมพลังซึ่งกันและกันเพื่อผลลัพธ์การอนุรักษ์ที่ยั่งยืนและลดความขัดแย้งได้อย่างไร และ 3) ข้อเสนอแนะนี้ ในมือของชุมชนชนเผ่าพื้นเมืองได้ให้ความสามารถในการประเมินข้อเสนอการพัฒนาเชิงรุกและเจรจาต่อรองมาตรการบรรเทาเพื่ออนุรักษ์คุณค่าทางสังคม วัฒนธรรม และความหลากหลายทางชีวภาพตามลำดับขั้นของการบรรเทาได้อย่างไร

จากคุณค่าที่กำหนดผ่านกระบวนการวางแผนประเทศเพื่อสุขภาพ⁵ ชุมชนและนักวิจัยได้พัฒนาชุดข้อมูลเชิงพื้นที่เพื่อเป็นตัวแทนแหล่งวัฒนธรรม/มรดก ลักษณะน้ำจืด สัตว์และพืชพื้นถิ่นสามัญที่เป็นตัวแทนโดยประเภทที่อยู่อาศัยทางชีวกายภาพและสายพันธุ์อพยพที่ได้รับการคุ้มครองทางกฎหมายต่อการคุกคามที่เป็นตัวแทนโดยแบบจำลองที่อยู่อาศัยที่มีศักยภาพ



เรนิตา บิด (คนหน้า) กับคนรุ่นหนุ่มสาวของชาวการ์นินยีน จานายา นัลกิตและคิมเบอร์ลีย์ นัลกิตเก็บน้ำยาง
เครดิต: แอนเนตต์ รูซิกกา

4 Heiner, M et al. (2019) Moving from reactive to proactive development planning to conserve Indigenous community and biodiversity values. Environmental Impact Assessment Review. 74 pp 1-13. <https://doi.org/10.1016/j.eiar.2018.09.002>

5 การวางแผนประเทศเพื่อสุขภาพ (HCP) เป็นการปรับตัวของ Conservation Standards, ที่พัฒนาเพื่อใช้กับชุมชนชนเผ่าพื้นเมือง <https://conservationstandards.org/library-item/healthy-country-planning/>

กรณีศึกษาที่ 3:

ผู้บุกรุกในน้ำของเรา: ปฏิบัติการของชาว गुนา (ปานามา) ที่สัมพันธ์กับปลาสิงโต

ปลาสิงโตเป็นสายพันธุ์ที่หายากในเบื้องต้นที่ได้มีการบันทึกเป็นครั้งแรกทางชายฝั่งตะวันออกเฉียงใต้ของสหรัฐอเมริกาในปี 2535 แต่หลังจากนั้นได้แพร่กระจายจากชายฝั่งขึ้นไปสู่อเมริกา แม้ว่าปลาสิงโตได้ถูกบันทึกเป็นครั้งแรกในภูมิภาค गुนา ยาลา ของประเทศปานามาในปี 2552 จนกระทั่งช่วงแรกของปี 2553 ที่ชุมชนเริ่มตระหนักถึงอันตรายที่เกิดจากสายพันธุ์นี้ ในปีนั้น ชาวประมงท้องถิ่นหลายคนและนักดำน้ำและเด็กสามคนถูกปลาตอยและต้องส่งตัวจาก गुนายาลาไปยังเมืองปานามา เนื่องจากขาดยาในท้องถิ่นและความรู้ว่าจะบรรเทาความเจ็บปวดและการบาดเจ็บได้อย่างไร

เพื่อแก้ไขปัญหาการขาดข้อสนเทศ गुนาได้ริเริ่มโครงการสอบสวนผลกระทบที่อาจเกิดขึ้นของปลาสิงโตต่อพลวัตตามธรรมชาติของชุมชนและวัฒนธรรมของพวกเขา เป็นสิ่งสำคัญสำหรับชุมชนเผ่าพื้นเมือง गुนา ยาลา ในการมองหาวิถีทางที่เป็นไปได้ในการจัดการปลาสิงโตที่ไม่บ่อนทำลายวัฒนธรรม สิ่งแวดล้อม และระบบอาหารของพวกเขา เนื่องจากการพึ่งพาประมงทะเลและแนวปะการังของพวกเขา⁶.

หนึ่งในวัตถุประสงค์แรก ๆ คือเพื่อพัฒนาแผนที่แบบมีส่วนร่วมของตำแหน่งที่พบเห็นปลา นอกจากนี้ ยังมีการสัมภาษณ์สมาชิกในชุมชน ผู้เลี้ยงกุ้งและชาวประมง และดำเนินการทบทวนวรรณกรรมเพื่อรวบรวมความรู้และข้อสนเทศเกี่ยวกับปลาสิงโต



ปลาสิงโต **เครดิต:** อดัม สตีวค - ตาน เกียน คูบ

6 Forest Peoples Programme, , เอทิงเผ่าพื้นเมืองระหว่างประเทศว่าด้วยความหลากหลายทางชีวภาพ, Indigenous Women's Biodiversity Network, Centres of Distinction on Indigenous and Local Knowledge and Secretariat of the Convention on Biological Diversity (2020) Local Biodiversity Outlooks 2: การมีส่วนร่วมของชนเผ่าพื้นเมืองและชุมชนท้องถิ่นในการดำเนินงานของแผนยุทธศาสตร์เพื่อความหลากหลายทางชีวภาพ 2554-2563 และเพื่อการฟื้นฟูระบบชาติและวัฒนธรรม ส่วนเสริมให้แก่ Global Biodiversity Outlook. Moreton-in-Marsh, England: Forest Peoples Programme. Available at: www.localbiodiversityoutlooks.net



ผู้บุกรุกในแหล่งน้ำของเรา: ปฏิบัติการของชาว गुนา ปานามา **เครดิต:** ภาพความหลากหลายทางชีวภาพท้องถิ่น

ตารางที่ 1a: ตารางสรุปวิธีการแบบมีส่วนร่วมที่มีอยู่สำหรับการกำกับติดตามความหลากหลายทางชีวภาพและภัยคุกคาม และการแลกเปลี่ยนที่เป็นไปได้ระหว่างความแม่นยำ ค่าใช้จ่าย เวลา และความชำนาญที่จำเป็น สำหรับวิธีการทั้งหมด ค่าใช้จ่ายและเวลาขึ้นอยู่กับความเข้มข้นและช่วงเวลาของกิจกรรมกำกับติดตาม ความแม่นยำของวิธีการขึ้นอยู่กับความสามารถของผู้กำกับติดตามที่จะออกแบบและติดตามวิธีการกำกับติดตามที่เข้มแข็งและการระบุสายพันธุ์ที่ตรวจพบได้อย่างถูกต้อง

วิธีการ	ความแม่นยำที่เป็นไปได้	ค่าใช้จ่าย	เวลาที่ต้องใช้เพื่อรวบรวมข้อมูลโดยใช้วิธีการเหล่านี้*	ทักษะทางเทคนิคและการวิเคราะห์
	<p>ระยะกลาง: วิธีการนี้อาจทำได้ข้อมูลที่แม่นยำ แต่ด้วยความแม่นยำที่สูงของการระบุสายพันธุ์ผิดพลาด หรือด้วยระดับรายละเอียดต่ำกว่าวิธีการที่ให้ความแม่นยำสูง</p> <p>สูง: ถ้าดำเนินการอย่างเหมาะสม วิธีการนี้สามารถสร้างรายละเอียดและข้อมูลประชากรสายพันธุ์ที่เชื่อถือได้ ที่สามารถใช้เพื่อแจ้งต่อการตัดสินใจและป้อนเข้าสู่การรายงานระดับชาติ โอกาสน้อยที่การระบุสายพันธุ์จะผิดพลาดหรือการทวนทวนที่ไม่ดีจากการพบเห็นโดยตรงและเป็นปัจจุบัน</p>	<p>\$ ค่าใช้จ่ายในอุปกรณ์และการวิเคราะห์</p> <p>\$\$ ค่าใช้จ่ายในอุปกรณ์หรือการวิเคราะห์ข้อมูลที่สูงขึ้นและ/หรือระยะเวลารวบรวมข้อมูลนานขึ้น</p> <p>\$\$\$ ค่าใช้จ่ายการกำกับติดตามและ/หรือการวิเคราะห์และระยะเวลารวบรวมข้อมูลนาน</p>	<p>ต่ำ: เวลาที่ใช้ในการดำเนินงานกำกับติดตามและความต้องการทางกายภาพค่อนข้างต่ำ</p> <p>ระยะกลาง: อาจต้องใช้ระยะเวลานานขึ้นในการดำเนินงานกำกับติดตามหรืออาจต้องใช้ความพยายามมากขึ้นในการรวบรวมข้อมูล</p> <p>สูง: การรวบรวมข้อมูลใช้เวลานานและมักจะเกิดขึ้นในสถานการณ์ที่ยากลำบากทางกายภาพ</p>	<p>ต่ำ: วิธีการนี้สามารถใช้ได้กับคนที่มีความสามารถน้อยหรือไม่มีเลยมาก่อนและด้วยคำแนะนำโดยตรงบางประการ ต้องมีประสบการณ์เพียงเล็กน้อยในการวิเคราะห์ข้อมูล</p> <p>ระยะกลาง: การฝึกอบรมภาคปฏิบัติบางอย่างมีความจำเป็นเกี่ยวกับการใช้อุปกรณ์อย่างไร หรือการจัดการหรือวิเคราะห์ข้อมูลอย่างไร กับทั้งความรู้ของการระบุสายพันธุ์</p> <p>สูง: จำเป็นต้องมีการฝึกอบรมเข้มข้นสำหรับอุปกรณ์ที่ซับซ้อนมากขึ้น การพิจารณาการออกแบบการสำรวจและ/หรือการรวบรวมข้อมูล/แนวทางการวิเคราะห์ กับทั้งทักษะการระบุสายพันธุ์</p>
การทำแผนที่แบบมีส่วนร่วม	สูง	\$\$	ต่ำ	ต่ำ
การถ่ายภาพและวิดีโอแบบมีส่วนร่วม	สูง	\$	ต่ำ	ต่ำ
สมุดบันทึก	ระยะกลาง-สูง	\$	ระยะกลาง	ระยะกลาง
ปฏิทินชุมชน	ระยะกลาง-สูง	\$	ต่ำ	ต่ำ
ปฏิทินฤดูกาล	สูง	\$	ต่ำ	ต่ำ
ข้อความ เรื่องราวและรายงาน	ระยะกลาง-สูง	\$	ต่ำ	ต่ำ

ตารางที่ 1b: ตารางสรุปวิธีการกำกับติดตามทั่วไปที่มีอยู่สำหรับการกำกับติดตามความหลากหลายทางชีวภาพและ ภัยคุกคาม และการแลกเปลี่ยนที่เป็นไปได้ ตั้งแต่เทคโนโลยีขั้นต่ำไปจนถึงระดับสูง โปรดดูกรอบที่ 8 สำหรับคำจำกัด ความของคำศัพท์ทางเทคนิคที่เกี่ยวข้องกับการกำกับติดตาม (ต.ย. ความถูกต้อง ความแม่นยำ และพลังในการ ตรวจสอบการเปลี่ยนแปลง)

วิธีการ	ความแม่นยำที่เป็นไปได้	ค่าใช้จ่าย	เวลาที่ใช้ในการรวบรวม ข้อมูลโดยใช้วิธีการเหล่านี้*	ทักษะทางเทคนิคและ การวิเคราะห์
การสำรวจในกรอบสี่เหลี่ยม	สูง	\$	ระยะกลาง	ระยะกลาง - สูง
เส้นตัดกึ่ง	สูง	\$\$\$	สูง	สูง
วิธีการค้นหาเปิด	ระยะกลาง	\$	ระยะกลาง	ระยะกลาง - สูง
การสำรวจแบบครั้งเดียว	ระยะกลาง	\$\$	ระยะกลาง	ระยะกลาง - สูง
กับดักล่อง	สูง	\$\$\$	ระยะกลาง - สูง	ระยะกลาง - สูง
วิธีการสำรวจจากระยะไกล	สูง	\$\$\$	ต่ำกว่า	สูง
eDNA	สูง	\$\$\$	สูง	สูง

ขั้นที่ 3B: นิยามการออกแบบสำรวจและคำนึงถึงความลำเอียง

ถึงตอนนี้ ชุมชนควรรู้ถึงความหลากหลายอะไรที่จะกำกับติดตาม เพราะเหตุใด ในระดับใดและในกรอบเวลาใด (ขั้นที่ 2) และได้ระบุวิธีการที่เหมาะสมที่สุดสำหรับการรวบรวมข้อมูลเพื่อบรรลุวัตถุประสงค์ของการกำกับติดตาม (ขั้นที่ 3A) ใน ขณะที่คำนึงถึงทรัพยากรทางการเงินและทรัพยากรมนุษย์ที่มีอยู่ (ขั้นที่ 1)

ในขั้นที่ 3B ถึงเวลาพิจารณาว่าการออกแบบกำกับติดตามอย่างไรที่ทั้งภูมิทัศน์และสะท้อนอีกครั้งเกี่ยวกับการ ออกแบบที่ได้เสนอในขั้นตอนนี้เพื่อให้แน่ใจว่าชุมชนสามารถรวบรวมข้อมูลที่ให้ข้อเสนอเทศภายในข้อจำกัด ของงบประมาณของพวกเขา ข้างล่างนี้มีคำถามหลักห้าคำถามที่ถามสามารถถามทีมกำกับติดตามของชุมชนเพื่อช่วย ให้ชุมชนพัฒนาแผนกำกับติดตามของตนเองได้

Q1. การกำกับติดตามมีความจำเป็นมากน้อยเพียงใดและบ่อยแค่ไหนเพื่อให้ได้ข้อมูลที่หนักแน่น

ความพยายามที่ชุมชนทุ่มเทให้กับกิจกรรมกำกับติดตาม (ต.ย. มีคนกี่คนกำกับติดตาม ในพื้นที่ใดบ้างและบ่อยเพียง ใด) จะส่งอิทธิพลต่อความถูกต้องและความแม่นยำของข้อมูลกำกับติดตามที่ได้รับและศักยภาพ (ต.ย. จำนวน) ของ บรรดาข้อมูลที่ตรวจสอบการเปลี่ยนแปลงที่ชุมชนประสงค์ที่จะกำกับติดตาม อาทิเช่น การเปลี่ยนแปลงในความบึงคัง ของสายพันธุ์ หรือการครอบครอง (โปรดดู กรอบที่ 8) การได้รับข้อมูลที่แสดงการเปลี่ยนแปลงของประชากรเมื่อ เวลาผ่านไปจะต้องใช้ความพยายามในระยะยาว แม้จะไม่ต้องใช้เวลามากนักสำหรับแต่ละกิจกรรมการกำกับติดตาม แต่ละครั้งที่ชุมชนดำเนินการ

หากชุมชนจำเป็นต้องดำเนินการกำกับติดตามความหลากหลายทางชีวภาพที่เฉพาะเจาะจง อัตราที่เป็นไปได้ของ การเปลี่ยนแปลงในความหลากหลายทางชีวภาพหรือภัยคุกคามต่อความหลากหลายทางชีวภาพและความเร็วที่ทัน ต้องการกำกับติดตามการเปลี่ยนแปลงเหล่านี้เป็นข้อพิจารณาที่สำคัญในการตัดสินใจเรื่องความถี่และระยะเวลา ของกิจกรรมกำกับติดตาม ในขั้นนี้ ให้ทำงานร่วมกับชุมชนเพื่อกำหนดระดับความยั่งยืนของความพยายามที่ชุมชน ประสงค์และสามารถอุทิศให้กับการกำกับติดตาม และหารือเกี่ยวกับนัยที่อาจมีสำหรับวัตถุประสงค์ที่พวกเขาปรารถนา หลักการพื้นฐานของการออกแบบสำรวจคือการสำรวจให้บ่อยเท่าที่จะเป็นไปได้ และให้บ่อยและจำเป็นเพื่อให้ ได้รับข้อมูลที่จำเป็นเพื่อให้บรรลุวัตถุประสงค์ของการกำกับติดตาม

กรอบที่ 8: ความถูกต้อง แม่นตรง และอำนาจ

เพื่อให้การกำกับติดตามมีประสิทธิภาพ ข้อมูลที่ผลิตได้จึงต้องแม่นยำและถูกต้อง:

- ความแม่นยำหมายถึงความสม่ำเสมอของการตรวจวัด กล่าวอีกนัยหนึ่ง ถ้าท่านตรวจวัดหลายครั้ง ท่านได้ผลลัพธ์เดียวกันหรือไม่
- ความแม่นยำหมายถึงผลที่ได้มีความใกล้เคียงกับความจริงเพียงใด

อีกแง่มุมหนึ่งที่ต้องพิจารณาคือความสามารถของการกำกับติดตามข้อมูลเพื่อตรวจจับการเปลี่ยนแปลงเมื่อเวลาผ่านไป ตัวอย่างเช่น ชุดข้อมูลมีอำนาจเพียงพอที่จะแสดงว่าประชากรละมั่งเพิ่มขึ้นหรือลดลงหรือไม่ นี่ขึ้นอยู่กับจำนวนของข้อมูลที่รวบรวมได้ กับทั้งความถูกต้องและแม่นยำด้วย ในกรณีที่ไม่น่าจะมีอำนาจเพียงพอที่จะตรวจจับการเปลี่ยนแปลงเมื่อเวลาผ่านไป อาจจะต้องพิจารณาว่าการเฝ้าระวังการกำกับติดตาม

ข้อพิจารณาอีกประการหนึ่งคืออาจไม่จำเป็นต้องดำเนินการกำกับติดตามที่กำหนดเป้าหมายไว้ของลักษณะความหลากหลายทางชีวภาพที่เฉพาะเจาะจงเสมอไป โดยเฉพาะอย่างยิ่งหากเวลาและทรัพยากรชุมชนขาดแคลน หรือหากวัตถุประสงค์ของการกำกับติดตามเพียงเพื่อแสดงให้เห็นว่าความหลากหลายทางชีวภาพใดที่มีอยู่ในที่ดินของชุมชนโดยทั่วไป ในกรณีดังกล่าว การกำกับติดตามการเฝ้าระวังอาจเป็นทางเลือกที่เหมาะสมและมีเหตุผล (โปรดดูกรอบที่ 9)

กรอบที่ 9: การกำกับติดตามที่วางเป้าหมายและเฝ้าระวังไว้

นักอนุรักษ์มักใช้การกำกับติดตามที่กำหนดเป้าหมายไว้ นั่นคือ การกำกับติดตามความหลากหลายทางชีวภาพเพื่อตอบคำถามเฉพาะอย่างใดก็ตาม การกำกับติดตามการเฝ้าระวังแตกต่างจากการกำกับติดตามที่กำหนดเป้าหมายตรงที่ไม่ได้เชื่อมโยงกับคำถามเฉพาะ แต่ทำหน้าที่ตรวจสอบสถานะของความหลากหลายทางชีวภาพในเขตแดนที่กำหนดและเพื่อแจ้งเตือนการเปลี่ยนแปลง ดังนั้นท่านจึงตระหนักถึงปัญหาที่อาจเกิดขึ้นว่าท่านไม่ได้คำนึงถึงก่อนหน้านี้ การมีผู้กำกับติดตามในชุมชนผู้ดำเนินการกำกับติดตามการเฝ้าระวังเป็นประจำสามารถใช้เป็น

บทความสั้น:

ชุมชนลัดต้องการการกำกับติดตามจำนวนช้างทั้งหมดบนที่ดินของพวกเขาตลอดทั้งปี และด้วยเหตุนี้ พวกเขาจึงได้ตัดสินใจใช้กับดักกล้องและเส้นตัดกึ่งร่วมกัน อย่างไรก็ตาม เมื่อพวกเขาเริ่มรวบรวมข้อมูลสำหรับสิ่งนี้ พวกเขาเริ่มรู้สึกว่าเพื่อให้ข้อมูลเพียงพอสำหรับชนิดของผลลัพธ์ที่พวกเขาต้องการ พวกเขาจะต้องกำกับติดตามจำนวนมากตลอดทั้งปีและทั่วทั้งภูมิภาค ซึ่งชุมชนไม่มีทั้งเวลาหรือทรัพยากร ดังนั้นพวกเขาจึงตัดสินใจเสริมกับดักกล้องด้วยการค้นหาแบบเปิดซ้ำ ๆ ตลอดทั้งปี และจำกัดตนเองให้บันทึกการมีอยู่หรือขาดหายไปของช้างในการเดินแต่ละครั้ง การมุ่งเน้นการกำกับติดตามการเฝ้าระวังและการใช้การวิเคราะห์แบบง่ายในขั้นต้นที่ยอมให้พวกเขาสร้างทีมงานของตนและหุ้นส่วน และทำบางสิ่งที่มีความทะเยอทะยานมากขึ้นในภายหลัง

Q2. ฤดูใดบ้างที่ท่านต้องกำกับติดตาม

แหล่งที่อยู่อาศัยอาจเปลี่ยนแปลงได้ตลอดฤดูกาล ทำให้การค้นหาสายพันธุ์ที่ชุมชนประสงค์จะกำกับติดตามง่ายขึ้นหรือยากขึ้น นอกจากนี้ การปรากฏตัวหรือการกระจายของสายพันธุ์อาจเปลี่ยนแปลงจากฤดูกาลหนึ่งไปสู่อีกฤดูกาลหนึ่ง ดังนั้น การกำกับติดตามควรถูกดำเนินการหรือไม่ในช่วงฤดูกาลเดียวกันแต่ละปี หรือควรดำเนินการในสองฤดูกาลที่แตกต่างกันแต่ละปีหรือไม่เพื่อศึกษาความแตกต่างระหว่างข้อมูลจากฤดูกาลหนึ่งกับอีกฤดูกาลหนึ่ง

คำตอบสำหรับคำถามนี้ขึ้นอยู่กับแนวทางและวัตถุประสงค์ของการกำกับติดตาม เป็นไปได้ว่าเจ้าหน้าที่ภายนอกจะเข้ามาในพื้นที่และล่าสัตว์หรือโค่นต้นไม้ในช่วงเวลาของปี ซึ่งอาจต้องมีการกำกับติดตามเพียงช่วงหนึ่งของปี ในขณะที่การสำรวจว่ามีการบุกรุก การตัดไม้ หรือการล่าสัตว์ภายนอกเปลี่ยนแปลงไปตามฤดูกาลอย่างไรจะต้องมีความพยายามในการกำกับติดตามในช่วงเวลาต่าง ๆ ตลอดทั้งปี

Q3. ท่านต้องการกำกับติดตามที่ใดบ้าง

การกำกับติดตามอาจไม่จำเป็นทั่วทั้งเขตแดน ตัวอย่างเช่น เพื่อแสดงให้เห็นว่ามีสายพันธุ์อยู่ หรือเพื่อบันทึกการบุกรุกทางการเกษตร การกำกับติดตามอาจเพียงจำเป็นที่แอ่งน้ำ หรือที่ขอบเขตของเขตแดน ในทางตรงข้าม การเปรียบเทียบความหลากหลายของสายพันธุ์ระหว่างเขตแดนของ EU กับอุทยานแห่งชาติที่ติดกัน ตัวอย่างเช่น อาจต้องมีการกำกับติดตามอย่างละเอียดมากขึ้นเพื่อให้แน่ใจว่าที่อยู่อาศัยที่แตกต่างกันได้ถูกนำเสนอในความพยายามดังกล่าว

Q4. มีที่ว่างสำหรับความยืดหยุ่นหรือไม่

เหตุการณ์ทางนิเวศวิทยาที่คาดไม่ถึง (ต.ย. ภัยแล้งหรือไฟไหม้) หรือการเปลี่ยนแปลงในแรงกดดันทางสังคม (ต.ย. ความขัดแย้งหรือการเปลี่ยนแปลงการใช้ที่ดินใกล้เคียงหรือในท้องถิ่น) สามารถมีผลต่อความหลากหลายทางชีวภาพที่ชุมชนกำลังกำกับติดตามอยู่ โดยอุดมคติ แผนงานกำกับติดตามควรมีความยืดหยุ่นเพียงพอที่จะรับมือกับเหตุการณ์ที่คาดไม่ถึงเหล่านี้ บันทึกเหตุการณ์เหล่านี้และหากจำเป็น ให้เพิ่มความถี่ของการกำกับติดตาม การกำกับติดตามการเฝ้าระวังที่ไม่เชื่อมโยงกับเป้าหมายเฉพาะมีประโยชน์อย่างยิ่งในการให้ความยืดหยุ่นดังกล่าวเมื่อเผชิญกับเหตุการณ์ที่คาดไม่ถึง การกำกับติดตามที่มีการติดตามร่วมกับการกำกับติดตามเป้าหมายเฉพาะมักเป็นวิถีทางข้างหน้าที่ดี

Q5. ท่านได้พิจารณาถึงแหล่งที่เป็นไปได้ของความลำเอียงในการออกแบบการสำรวจหรือไม่

ข้อมูลการกำกับติดตามที่ลำเอียงไม่เพียงแต่ไม่แม่นยำ แต่ยังบิดเบือนอย่างเป็นระบบในทิศทางหนึ่ง ตัวอย่างเช่น พวกเขาอาจทำให้สูงเกินหรือต่ำเกินไปอย่างเป็นระบบ ข้อมูลการกำกับติดตามที่ลำเอียงอาจส่งผลให้การประมาณการไม่ถูกต้องที่ไม่สะท้อนความเป็นจริง วิธีการกำกับติดตามทั้งหมดอยู่ภายใต้ความลำเอียง ซึ่งโดยทั่วไปจะรวมถึงความลำเอียงของผู้สังเกตการณ์ (ต.ย. ปัจจัยที่มีผลต่อความสามารถของบุคคลในการตรวจจับและบันทึกความหลากหลายทางชีวภาพอย่างแม่นยำ อาทิเช่น ระดับประสบการณ์ของพวกเขา) ความลำเอียงทางชีวภาพ (ต.ย. ฤดูกาลและความแปรผันในความหลากหลายทางชีวภาพ ฤดูกาลและความแปรผันในความมั่งคั่งหรือการกระจายความหลากหลายทางชีวภาพ) และความลำเอียงที่นำมาโดยการออกแบบสำรวจ (ต.ย. การนับการตรวจจับสองครั้ง หรือการมอบหมายผู้กำกับติดตามเพิ่มขึ้นในพื้นที่เฉพาะ ส่งผลให้มีการพบเห็นจากพื้นที่นั้นมากกว่าเมื่อเทียบกับพื้นที่อื่น)

เพื่อให้ผลการกำกับติดตามความหลากหลายทางชีวภาพมีความหมาย ทีมกำกับติดตามต้องพยายามลดแหล่งที่มาของความลำเอียงเหล่านี้ผ่านการออกแบบสำรวจที่ดี การล้มเหลวที่จะทำเช่นนั้นสามารถนำไปสู่ปัญหาสำคัญสองประการ: 1) คิดว่าสัตว์ต่าง ๆ กำลังลดลง โดยที่ไม่ได้ลดลง หรือ 2) เชื่อว่าประชากรมีความเสถียร ในเมื่อความเป็นจริงกลับลดลง

เพื่อพิจารณาความลำเอียง ความแตกต่างในความสามารถของบุคคลในการตรวจจับความหลากหลายทางชีวภาพหรือความสะดวกของการตรวจจับความหลากหลายทางชีวภาพในที่อยู่อาศัยที่ต่างกันในภูมิภาค (ต.ย. การตรวจจับสัตว์ในที่ราบได้ง่ายกว่าในป่าทึบ) หรือระหว่างฤดูกาลที่แตกต่างกัน ช่วงเวลาของวัน หรือเงื่อนไขสภาพอากาศสามารถถูกพิจารณาได้ด้วย

Q6. ชุมชนมีการวางแผนการวิเคราะห์หรือไม่

เมื่อได้กำหนดวิธีการ ตัวชี้วัดและการออกแบบสำรวจ และพิจารณาว่าจะคำนึงถึงความลำเอียงที่เป็นไปได้อย่างไรที่อาจมีผลต่อคุณภาพของข้อมูล เป็นสิ่งสำคัญสำหรับชุมชนที่จะสะท้อนว่าข้อมูลจะมีลักษณะอย่างไรเมื่อได้รวบรวมแล้ว และประเภทของข้อมูลและรูปแบบที่จะรวบรวมจะยอมให้พวกเขา หรือหุ้นส่วนของพวกเขาดำเนินการวิเคราะห์ได้หรือไม่ ถ้าต้องการ

หากทั้งชุมชนและหุ้นส่วนไม่สามารถวิเคราะห์ข้อมูลในวิถีทางที่ตรงตามวัตถุประสงค์ของการกำกับติดตามของพวกเขา ก็ถึงเวลาทบทวนแผนการกำกับติดตาม ตัวอย่างเช่น ยากเกินไปหรือไม่ที่จะรวบรวมข้อมูลเกี่ยวกับลักษณะความหลากหลายทางชีวภาพที่ถูกกำกับติดตามหรือการเปลี่ยนแปลงที่ชุมชนประสงค์จะกำกับติดตาม หรือการตีความประเภทของข้อมูลที่ผลิตนอกเหนือความเชี่ยวชาญของชุมชนหรือองค์กรของท่าน หากเป็นอย่างหลัง ให้พิจารณาว่าหุ้นส่วนเพิ่มเติมใดที่อาจเป็นที่ต้องการเพื่อช่วยในการวิเคราะห์นี้ และให้แน่ใจว่าได้ได้รับความเห็นชอบจากทั้งชุมชนก่อนที่จะนำพวกเขาเข้ามาช่วยเหลือในขั้นตอนนี้ หรืออีกทางหนึ่ง ให้พิจารณาว่าการเปลี่ยนแปลงลักษณะความหลากหลายทางชีวภาพ ประเภทของการเปลี่ยนแปลงที่จะถูกกำกับติดตามหรือตัวชี้วัดจะมีผลเป็นข้อมูลที่สามารถวิเคราะห์ได้ง่ายขึ้นหรือไม่ ขณะที่ยังคงบรรลุวัตถุประสงค์ของการกำกับติดตาม

บทความสั้น:

ในการดำเนินงานเดินป่าและการวิเคราะห์อย่างง่าย ชุมชน X พร้อมสำหรับการกำกับติดตามที่ครอบคลุมมากขึ้น และตอนนี้พวกเขาต้องการเพิ่มการกำกับติดตามประชากรละมั่งในป่าของพวกเขา พวกเขาเดินผ่านป่าเป็นกลุ่มและนับจำนวนสัตว์ที่พวกเขาเห็น อย่างไรก็ตาม เนื่องจากพวกเขาไปเดินเพียงไม่กี่ครั้งต่อปี และใช้เส้นทางเดินป่าที่พวกเขาคุ้นเคย พวกเขาจึงไม่ค่อยเห็นละมั่งนัก นอกจากนี้ หนึ่งในบรรดากลุ่มเหล่านี้มีผู้กำกับติดตามที่มีประสบการณ์มากกว่าและมักจะพบเห็นละมั่งหลายตัวมากกว่ากลุ่มอื่น ๆ ทีมกำกับติดตามทบทวนข้อมูลของตนและแผนกำกับติดตาม และสงสัยว่าความลำเอียงของผู้สังเกตการณ์ (ต.ย. ทีมหนึ่งมีผู้กำกับติดตามที่มีประสบการณ์มากกว่าทีมอื่น ๆ) และศึกษาความลำเอียงในการออกแบบ (ต.ย. พวกเขาเพียงกำลังศึกษาเส้นทางป่าที่ใช้อย่างดีใกล้บ้าน) ที่อาจส่งผลต่อข้อมูล ดังนั้น ทีมกำกับติดตามจึงแจกจ่ายผู้กำกับติดตามที่มีประสบการณ์มากกว่าไปในหมู่บ้านต่าง ๆ เพื่อที่แต่ละทีมจะได้มีบางคนที่มีประสบการณ์มากขึ้น พวกเขาจึงวางแผนชุดของเส้นทางที่ครอบคลุมการไล่ระดับเริ่มที่ 1 กม. จากหมู่บ้านและเคลื่อนไปยังพื้นที่ใช้น้อยของป่า และเพิ่มจำนวนเส้นทางตลอดทั้งปี

ขั้นที่ 3 รายการตรวจสอบ

1. **ชุมชนได้กำหนดว่าวิธีการใดเหมาะสมที่สุดสำหรับวัตถุประสงค์ของการกำกับติดตาม หรือไม่** ชุมชนได้สะท้อนเกี่ยวกับวิธีการที่ดีที่สุดในเรื่องความต้องการกำกับติดตามของชุมชนและข้อจำกัดด้านทรัพยากรการเงิน/ทรัพยากรมนุษย์หรือไม่
2. **ชุมชนได้ตัดสินใจแล้วหรือยังว่าจะใช้ตัวชี้วัดใดเพื่อกำกับติดตามการเปลี่ยนแปลงความหลากหลายทางชีวภาพเมื่อเวลาผ่านไป** ตัวชี้วัดเชื่อมโยงอย่างชัดเจนกับลักษณะความหลากหลายทางชีวภาพและการเปลี่ยนแปลงที่พวกเขาประสงค์ที่จะติดตามร่องรอยหรือไม่เมื่อเวลาผ่านไป ตัวชี้วัดที่เลือกไว้จะให้ข้อมูลที่เกี่ยวข้องและเป็นประโยชน์สำหรับผู้ใช้อข้อมูลหรือไม่ ตัวชี้วัดที่เลือกไว้เป็นไปได้หรือไม่เนื่องจากทรัพยากรทางการเงินและทรัพยากรสนับสนุนอื่น ๆ ที่มีให้สำหรับชุมชนและองค์กรหุ้นส่วน
3. **ทีมกำกับติดตามเห็นชอบกับการออกแบบสำรวจและยุทธศาสตร์การกำกับติดตามหรือไม่** ที่ไหน โดยใคร อย่างไร และเมื่อไร
4. **ชุมชนได้พิจารณถึงความลำเอียงในการกำกับติดตามที่เป็นไปได้หรือไม่** ได้มีการปรับปรุงยุทธศาสตร์ให้มากที่สุดเท่าที่จะเป็นไปได้เพื่อจำกัดความลำเอียงเหล่านี้หรือไม่ และได้มีการพิจารณาว่าจะมีความสามารถในการตรวจจัดการเปลี่ยนแปลงความหลากหลายทางชีวภาพหรือไม่
5. **แผนการกำกับติดตามที่ได้เสนอยินยอมให้มีความยืดหยุ่นในกรณีของเหตุการณ์ที่คาดไม่ถึงหรือไม่** วิธีที่ดีในการบรรลุสิ่งนี้คือการรวมการกำกับติดตามการเฝ้าระวังเข้ากับการกำกับติดตามเฉพาะของความหลากหลายทางชีวภาพที่มีลำดับความสำคัญ
6. **ชุมชนมีการวางแผนสำหรับการวิเคราะห์หรือไม่** ชุมชนต้องการออกแบบเพื่อวิเคราะห์: ให้แน่ใจว่าข้อมูลจะได้รับวิเคราะห์เพื่อสร้างคำตอบที่หนักแน่นต่อคำถามที่พวกเขาต้องการกล่าวถึง และที่เจ้าหน้าที่องค์กรของท่านหรือหุ้นส่วนมีทักษะในการสนับสนุนชุมชนในการวิเคราะห์ข้อมูลนั้น หากต้องการ

ถ้าใช่ ให้ไปขั้นตอนต่อไป ถ้าไม่ ให้ทำขั้นเหล่านี้ให้เสร็จ หรือถ้าจำเป็น ให้กลับไปขั้นตอนหน้าเพื่อสะท้อนอย่างลึกซึ้งขึ้นเกี่ยวกับงบประมาณของท่านและทรัพยากรมนุษย์ เกี่ยวกับความมุ่งหมายของการกำกับติดตาม และเกี่ยวกับว่าข้อสังเกตที่รวบรวมได้จะสามารถใช้ได้อย่างไรให้เป็นประโยชน์มากขึ้นเพื่อบรรลุวัตถุประสงค์ของชุมชน





ผู้นำจากบ้านแม่จันได้กำลังสำรวจความหลากหลายทางชีวภาพในป่าชุมชน (แม่จันได้เป็นชุมชนชาวอำเภอในจังหวัดเชียงราย) **เครดิต:** IMPECT ประเทศไทย

ขั้นที่ 4: เตรียมทีมกำกับติดตาม - การฝึกอบรมและการพัฒนาศักยภาพ

ในขั้นตอนก่อนหน้า ชุมชนได้พิจารณาว่าความหลากหลายใดที่ต้องการกำกับติดตามและเพราะเหตุใด (ขั้นที่ 2) และเลือกวิธีการ ทั่วชีวิต และการออกแบบสำรวจที่เหมาะสมเพื่อรวบรวมข้อมูลที่ต้องการเพื่อตอบวัตถุประสงค์ของการกำกับติดตาม (ขั้นที่ 3)

ในขั้นที่ 4 ท่านอาจต้องการจัดให้มีการฝึกอบรมและพัฒนาศักยภาพเกี่ยวกับว่าจะดำเนินการกำกับติดตามที่พึงประสงค์อย่างไร การพัฒนาศักยภาพสำหรับการกำกับติดตามของชุมชนสามารถกระตุ้นสมาชิกชุมชนและขยายการสนับสนุนของพวกเขา มีความสำคัญที่การพัฒนาศักยภาพ ในที่ที่จำเป็น เป็นองค์ประกอบใจกลางของการวางแผนการพัฒนา และการดำเนินงานของแผนงานกำกับติดตาม

Q1. ท่านได้จัดทำหรือจัดเตรียมให้มีการฝึกอบรมภาคทฤษฎีและภาคปฏิบัติในการกำกับติดตามและการจัดการข้อมูลหรือไม่ เมื่อต้องการ

การฝึกอบรมสามารถแบ่งออกเป็นภาคทฤษฎีและภาคปฏิบัติ ซึ่งอาจรวมถึงการฝึกอบรมส่วนบุคคลเกี่ยวกับการใช้เครื่องมือ เพื่อให้ทีมกำกับติดตามสามารถฝึกใช้อุปกรณ์ได้ หากเหมาะสม ระยะเวลาของการฝึกอบรมจะขึ้นอยู่กับความต้องการของชุมชนและแต่ละทีม แต่ควรครอบคลุมดังต่อไปนี้:

ความเชื่อมโยงสำหรับทั้งชุมชนและทีมกำกับติดตาม:

- **สรุปวัตถุประสงค์ของการกำกับติดตามความหลากหลายทางชีวภาพ:** จะกำกับติดตามอะไรและทำไม
- **วิธีการกำกับติดตาม:** ภาพรวมสำหรับชุมชนและบรรดาผู้กำกับติดตามกระบวนการ การใช้และปรับใช้อุปกรณ์สำหรับบรรดาผู้ที่ทำหน้าที่กำกับติดตามจริงอย่างไร

ความเชื่อมโยงสำหรับทีมกำกับติดตามโดยเฉพาะ:

- **สรุปการออกแบบสำรวจ:** พื้นที่ใดที่สำรวจ อย่างไร เมื่อไร และบ่อยเพียงใด และโดยใคร
- **จะป้อนข้อมูลให้เสร็จอย่างไร:** จากแบบฟอร์มรวบรวมข้อมูลมาตรฐานที่กรอกด้วยกระดาษและปากกาไปจนถึงข้อมูล GPS ผ่านเวทีก่อนไลน์ อาทิเช่น มาปีโอ หรือเซเพลลี ในแนวทางแบบมีส่วนร่วม อาทิเช่นการทำแผนที่และการเล่าเรื่อง
- **จะจัดการข้อมูลอย่างไร:** ข้อมูลจะถูกจัดเก็บที่ไหนและอย่างไร รวมถึงการสำรองข้อมูล และใครจะเข้าถึงได้ บุคคลในชุมชนที่ได้รับมอบหมายให้ดูแลการรวบรวมข้อมูล (ขั้นที่ 1) จะดูแลการจัดเก็บและการป้อนข้อมูลชุมชนอย่างปลอดภัย และอาจต้องมีการฝึกอบรมเพิ่มเติมในการจัดการข้อมูลและวิธีการวิเคราะห์ข้อมูล
- **สรุปการวิเคราะห์:** แนวทางที่สามารถใช้ได้ ประเภทของผลลัพธ์ที่สามารถได้รับ และผู้ที่รับผิดชอบการวิเคราะห์ในระยะสั้น กลาง และยาว ตัวอย่างเช่น ท่านอาจ

วางแผนสนับสนุนชุมชนเพื่อดำเนินการวิเคราะห์ข้อมูลเพิ่มเติมตลอดช่วงเวลาของโครงการ และระบุคนสำคัญที่จะทำงานในระยะแรก ๆ ของโครงการ ข้อเสนอเพิ่มเติมเกี่ยวกับการวิเคราะห์ โปรดดูช่วงระยะที่ 5

- **จัดทำกำหนดการของการประชุมเป็นประจำระหว่างท่านกับชุมชน:** ทบทวนกระบวนการสื่อสารเบื้องต้นที่พัฒนาขึ้นในขั้นที่ 1 และสรุปแผนขั้นสุดท้ายสำหรับการประชุมเป็นประจำและการแบ่งปันข้อมูลในไม่ที่เดือนข้างหน้า เพื่อให้แน่ใจว่าปัญหาใดๆ จะถูกระบุและแก้ไขอย่างรวดเร็ว



ณ ที่นี้ น้ำยางถูกรวบรวมจากเปลือกต้นของยางพารา (*Ficus elastica*) ในสวนยางพาราส่วนติวใจกลางป่าภาค ตะวันตก กระบวนการรวบรวมน้ำยางนี้เรียกว่าการกรีดยาง ภาพถ่ายในอำเภออุตตาระ ภาคมานา แห่งการนาตากะ เครดิต อาปูร์วา กุลการ์นี

เครดิต: อพูร์วา กุลการ์นี ศูนย์สหวิทยาการเพื่อศาสตร์การอนุรักษ์

ขั้นที่ 4 รายการตรวจสอบ

1. **ชุมชนมีความตระหนักดีหรือไม่ถึงวิธีการกำกับติดตามที่มีพร้อมให้พวกเขา** ทีมกำกับติดตามของชุมชนมีความรู้และทักษะการปฏิบัติที่ดีในวิธีการกำกับติดตามที่พวกเขาจะใช้หรือไม่
2. **การออกแบบและจุดเน้นของการสำรวจมีความชัดเจนสำหรับชุมชนหรือไม่** และพวกเขาตกลงกันหรือไม่ว่าใครจะทำหน้าที่กำกับติดตาม เมื่อไร ที่ไหน อย่างไร บ่อยเพียงใด และด้วยวิธีการอะไร
3. **ชุมชนมีทักษะที่จำเป็นสำหรับการเก็บรวบรวมข้อมูลหรือไม่** ทีมกำกับติดตามของชุมชนได้แสดงให้เห็นใหม่ว่ามีความรู้ว่าจะนำข้อมูล เก็บรักษา หรือทำสมุดบัญชีข้อมูล
4. **ชุมชนได้กำหนดว่าข้อมูลจะจัดการอย่างไรหรือไม่** ข้อมูลจะถูกป้อนและจัดเก็บในรูปแบบใดและโดยใคร
5. **ชุมชนมีทักษะที่จำเป็นสำหรับการวิเคราะห์ข้อมูลหรือไม่** ข้อมูลที่จะรวบรวมมีความเชื่อมโยงตรงไปตรงมาและเชื่อมโยงชัดเจนกับวัตถุประสงค์ของการกำกับติดตามที่ตั้งไว้หรือไม่ ท่านหรือหุ้นส่วนของท่านสามารถสนับสนุนการวิเคราะห์ข้อมูลในระยะสั้นและสร้างศักยภาพชุมชนเมื่อเวลาผ่านไปหรือไม่ เมื่อต้องการ
6. **การเรียนรู้และโอกาสการปรับตัวได้กำหนดการไว้กับชุมชนหรือไม่** มีช่องทางติดต่อที่ชัดเจนกับชุมชนหรือไม่ในกรณีของปัญหาระหว่างการประชุม





เหล่าสตรีกำลังทำแบบฝึกหัดด้วยการนับถั่วเพื่อหาทัศนคติเชิงปริมาณที่ใช้กับสายพันธุ์สัตว์ป่าที่พวกเขาปฏิบัติพันธุ์ด้วย ภาพถ่ายใกล้กับอุทยานแห่งชาติกาซุนกู ประเทศมาลาวี เครดิต เลสส์ สแควร์/ICCS **เครดิต:** เลสส์ สแควร์/ICCS ศูนย์สหวิทยาการเพื่อศาสตร์การอนุรักษ์

ขั้นที่ 5: การรวบรวมและวิเคราะห์ข้อมูล

ในขั้นนี้ ทีมกำกับติดตามของชุมชนได้รับการฝึกอบรมแล้วและเตรียมสำหรับการกำกับติดตาม (ขั้นที่ 4) ขณะนี้ถึงเวลาแล้วที่จะเริ่มรวบรวมข้อมูล ในระหว่างกระบวนการนี้ ท่านควรสนับสนุนผู้นำชุมชนต่อไปและพร้อมที่จะให้การฝึกอบรมเพิ่มเติมเพื่อสร้างศักยภาพ โดยเฉพาะอย่างยิ่งในช่วงเดือนแรก ๆ ของการกำกับติดตาม เมื่อกระบวนการและอุปกรณ์ที่ใช้ค่อนข้างใหม่

ความต้องการความช่วยเหลือเพิ่มเติมสามารถระบุได้ผ่านกระบวนการตรวจสอบข้อมูล อันเป็นขั้นตอนสำคัญก่อนดำเนินการวิเคราะห์ข้อมูลและการผลิตผลลัพธ์

Q1. การตรวจสอบข้อมูล

ทีมกำกับติดตามควรทำงานร่วมกันเพื่อตรวจสอบข้อมูลที่รวบรวมได้ซ้ำสองครั้งโดยเร็วที่สุดเท่าที่เป็นไปได้หลังจากรวบรวมข้อมูลแล้ว เมื่อการสังเกตการณ์ยังไม่หมด ยังมีประโยชน์อยู่ด้วยที่จะเก็บบันทึกของเหตุการณ์ใด ๆ ที่เกิดขึ้นในระหว่างการเก็บรวบรวมข้อมูล ปัญหาใด ๆ ที่อาจส่งผลกระทบต่อผลลัพธ์หรือคุณภาพของข้อมูล และการตัดสินใจใด ๆ ที่เกิดขึ้นในระหว่างการล้างข้อมูล อาทิเช่น การลบรายการที่ซ้ำซ้อนกัน ตัวอย่างเช่น

บทความสั้น:

ชุมชนชาวอัสดีได้ดำเนินการรอบแรกด้วยการติดตั้งกับดักโคลง การเดินป่า และตัดกแยงป่า พวกเขาได้ประชุมเพื่อสะท้อนกระบวนการกำกับติดตามเก่าที่ผ่านมา และตรวจสอบข้อมูล ข้อมูลจากกับดักโคลงได้รับการดาวน์โหลดและบันทึกไว้ในการ์ดหน่วยความจำที่พร้อมสำหรับการวิเคราะห์ ขณะนี้ทีมงานที่ดำเนินการเดินป่าและเส้นตัดกแยงประชุมกันเพื่อทบทวนเอกสารข้อมูลและตรวจสอบว่าข้อมูลที่จำเป็นทั้งหมดได้ทำให้สำเร็จหรือไม่ (ต.ย. บุคคลผู้รวบรวมข้อมูล ทั้งข้อมูล พื้นที่ที่รวบรวมและสายพันธุ์ที่ตรวจพบ) จากนั้น ทีมงานจึงหารือกันว่าข้อมูลใด ๆ ที่รวบรวมได้ดูเหมือนไม่เข้าที่หรือไม่ มีเอกสารที่บันทึกสายพันธุ์ที่ไม่ทราบว่าจะอาศัยอยู่ในพื้นที่หรือไม่ มีความเป็นไปได้ใด ๆ หรือไม่ที่มีการนับสายพันธุ์ซ้ำสองครั้งเกิดขึ้นและ ถ้าเป็นเช่นนั้น ควรลบรายการใดออกได้

กระบวนการนี้มีประโยชน์สำหรับชุมชนในการดูข้อมูลอย่างใกล้ชิดและระบุปัญหาใด ๆ ที่ต้องการกล่าวถึงก่อนที่การกำกับติดตามจะดำเนินต่อไป ตัวอย่างเช่น ผู้รวบรวมข้อมูลบางคนอาจต้องการการสนับสนุนการฝึกอบรมเพิ่มเติม เนื่องจากพวกเขาไม่แน่ใจหรือความไม่แน่นอนเกี่ยวกับการกำกับติดตามและกระบวนการป้อนข้อมูลมากกว่าคนอื่น ๆ ปัจเจกบุคคลควรมีโครงสร้างการกำกับติดตามระยะยาวพร้อมอยู่เพื่อระบุความต้องการใด ๆ เพื่อการสนับสนุนอย่างต่อเนื่องและเพื่อรักษาแรงจูงใจไว้ แม้ว่าอย่างหลังจะเป็นประเด็นสำหรับการกำกับติดตามของชุมชนน้อยกว่าสำหรับความคิดริเริ่มกำกับติดตามจากภายนอก

ในขั้นนี้ บุคคลหรือกลุ่มคนที่จัดการข้อมูลสามารถประสานงานการแบ่งปันผลลัพธ์ภายในชุมชน และกับผู้ปฏิบัติจากภายนอกได้ ๆ ตามที่ระบุไว้ในขั้นที่ 2 จึงควรมีการสื่อสารที่สอดคล้องกันระหว่างการกำกับติดตามเพื่อตามร่องรอยของกิจกรรมการกำกับติดตามในพื้นที่และระบุอย่างรวดเร็วถึงความล้มเหลวของข้อมูลหรือการล่าช้า ๆ

Q2. การวิเคราะห์ข้อมูล

การวิเคราะห์ข้อมูลเป็นกระบวนการของการตรวจสอบ ทำความสะอาด แปลงรูป และสร้างแบบจำลองข้อมูลด้วยการมุ่งเป้าเพื่อเปิดเผยข้อสนเทศที่มีประโยชน์และบอกแจ้งข้อสรุป ในการกำกับติดตามความหลากหลายทางชีวภาพ การวิเคราะห์ข้อมูลช่วยให้ได้รับข้อสนเทศเกี่ยวกับการเปลี่ยนแปลงในความหลากหลายทางชีวภาพที่ชุมชนตั้งใจจะกำกับติดตาม มันสามารถนำไปสู่แผนที่แสดงถึงการกระจายความหลากหลายทางชีวภาพในภูมิทัศน์หรือการเปลี่ยนแปลงในการปกคลุมที่ดิน มันสามารถให้ข้อสนเทศเกี่ยวกับความชมชอบสายพันธุ์สำหรับแหล่งที่อยู่อาศัยหรือพื้นที่บางแห่งเหนือพื้นที่อื่น ๆ และอนุญาตให้มีการซ้อนทับแผนการจัดการที่ดินที่แตกต่างกันกับข้อมูลการกำกับติดตามสายพันธุ์เป็นตัวอย่าง มีความสำคัญที่ข้อมูลในรูปแบบที่อนุญาตให้ทีมกำกับติดตามและ/หรือหุ้นส่วนของพวกเขาให้ดำเนินการวิเคราะห์ การวิเคราะห์ข้อมูลช่วยให้ข้อสนเทศที่จำเป็นสำหรับชุมชนเพื่อช่วยวางแผนและจัดการความหลากหลายทางชีวภาพในที่ดินของพวกเขา

บทความสั้น:

เมื่อข้อมูลได้รับการตรวจสอบเรื่องความซ้ำซ้อนและความผิดพลาดที่เป็นไปได้ และมีการฝึกอบรมเพิ่มเติมให้กับทีมกำกับติดตามในช่วงแรก ๆ ของการรวบรวมข้อมูล ชุมชนชาวอัสตอร์เนียได้รวบรวมข้อมูลรอบแรกและพร้อมสำหรับการวิเคราะห์แล้ว คำถามบางข้อที่ชุมชนอาจถามตนเองเมื่อการวิเคราะห์ข้อมูลรวมถึงสิ่งต่อไปนี้:

สายพันธุ์ใดบ้างที่ได้รับการถ่ายภาพโดยกับดักกล้องที่มีความถี่มากที่สุดและน้อยที่สุด สายพันธุ์ใดบ้างที่ถูกถ่ายติดโดยหลายกล้องและสายพันธุ์ใดถูกถ่ายติดโดยกล้องจำนวนน้อย มีสายพันธุ์ใดบ้างใหม่ที่ถูกถ่ายภาพเฉพาะในป่าหรือในที่เปิด ถ้ากับดักกล้องถูกติดตั้งหลายครั้งในรอบปี คำตอบต่อคำถามข้างต้นจะมีการเปลี่ยนแปลงไปอย่างไรเมื่อเวลาผ่านไป

ชุมชนยังอาจถามคำถามของข้อมูลสมบูรณ์ที่ภาคสนาม อาทิเช่น มีการเปลี่ยนแปลงคุณภาพที่อยู่อาศัยหรือการใช้ที่ดินหรือไม่ และมีการเปลี่ยนแปลงที่ชัดเจนในการกระจายหรือความถี่ของการตรวจจับสายพันธุ์หรือภัยคุกคามพวกนั้นหรือไม่

ท้ายที่สุด ข้อมูลตัดกแยงหรือข้อมูลเดินป่าได้ระบุถึงการเปลี่ยนแปลงใด ๆ ในอัตราการเผชิญหน้าของสายพันธุ์การกระจายหรือการเปลี่ยนแปลงในการใช้ทรัพยากรหรือภัยคุกคามที่เป็นไปได้หรือไม่

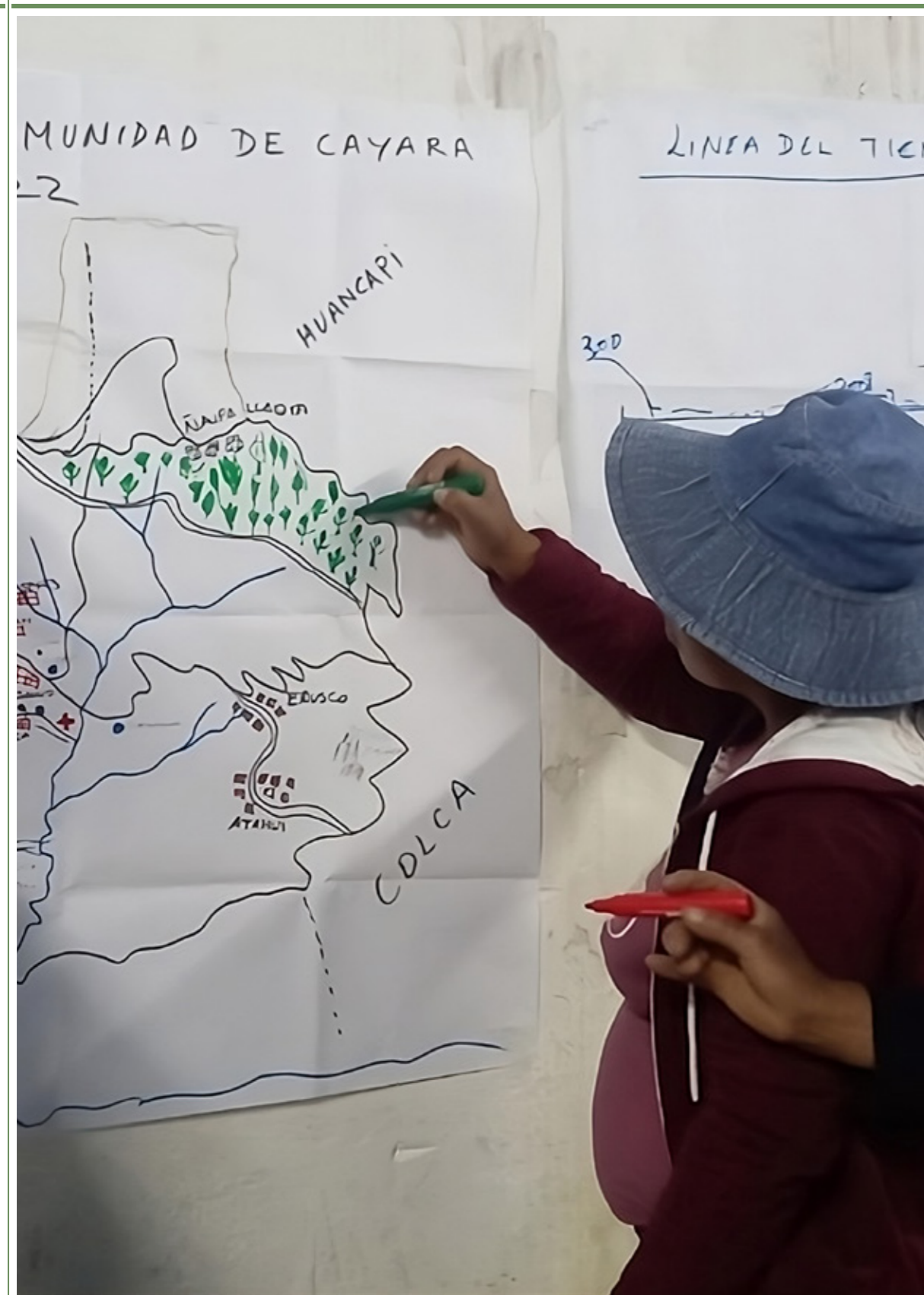
ในระยะสั้น วิธีการกำกับติดตามที่เลือกโดยชุมชนมีแนวโน้มที่จะมีอิทธิพลต่อระดับซึ่งชุมชนสามารถนำไปสู่การวิเคราะห์และสร้างผลลัพธ์ หากความเป็นเจ้าของกระบวนการของการวิเคราะห์ข้อมูลและการตีความผลลัพธ์มีความสำคัญในระยะสั้น นี้ควรมีอิทธิพลต่อแนวทางการกำกับติดตาม (ต.ย. ที่วางเป้าหมายหรือเฟียร์วัง) และวิธีการ (ต.ย. เทคโนโลยีขั้นสูงหรือขั้นต่ำ) ที่ได้เลือกไว้ในขั้นที่ 3

ขั้นที่ 5 รายการตรวจสอบ

ท่านได้จัดการประชุมซักถามกับทีมกำกับติดตามในการรวบรวมข้อมูลช่วงแรกเพื่อตรวจสอบเรื่องต่อไปนี้หรือไม่

- อภิปรายและแก้ไขปัญหาเบื้องต้นใด ๆ เกี่ยวกับการรวบรวมข้อมูลและการป้อนข้อมูล:** มีการกำลังรวบรวมข้อมูลหรือไม่และตรวจทานข้อมูลชัดเจนตามที่วางแผนไว้หรือไม่ ผู้ที่รับผิดชอบในการรวบรวมและตรวจทานข้อมูลมีความชัดเจนเกี่ยวกับบทบาทและความรับผิดชอบของตนหรือไม่ ต้องการความช่วยเหลือเพิ่มเติมหรือไม่
- สร้างและทบทวนผลลัพธ์บางประการเบื้องต้น:** กระบวนการสร้างผลลัพธ์จากข้อมูลมีความราบรื่นอย่างที่พึงเป็นหรือไม่ การเปลี่ยนแปลงรูปแบบข้อมูลใดที่อาจทำให้ง่ายขึ้นในการสร้างผลลัพธ์ในอนาคต ผลลัพธ์ที่สร้างขึ้นช่วยให้บรรลุวัตถุประสงค์ของการกำกับติดตามและมีเหตุมีผลต่อทีมกำกับติดตามหรือไม่





ขั้นที่ 6: ข้อเสนอเทศชุมชนและการแบ่งปันผลลัพธ์

ขอแสดงความยินดีที่มาถึงขั้นสุดท้ายของการแนะนำนี้ ชุมชนจะได้เริ่มกระบวนการกำกับติดตามและจะได้อบรมและวิเคราะห์ข้อมูลอย่างน้อยจนถึงขั้นผลลัพธ์เบื้องต้น (ขั้นที่ 5) ขณะนี้เป็นเวลาที่จะสื่อสารผลลัพธ์เหล่านี้กับทั้งชุมชนและเพื่อคิดเกี่ยวกับว่าจะบรรลุผลกระทบสูงสุดที่เป็นไปได้ได้อย่างไรเมื่อการกำกับติดตามก้าวหน้าไป หากมีความเหมาะสม นี่ยังเป็นขั้นที่ชุมชนสามารถเริ่มพูดคุยกันถึงนัยของผลลัพธ์สำหรับการจัดการทรัพยากรธรรมชาติอย่างต่อเนื่องอีกด้วย โปรดจำไว้ว่ามีเหตุผลอย่างกว้างขวางสำหรับการกำกับติดตาม ซึ่งบางส่วนจะมุ่งเน้นภายในเพื่อช่วยให้ชุมชนจัดการทรัพยากรของตนเพื่อความมุ่งหมายของตนเอง

และบางส่วนมุ่งเน้นจากภายนอกเพื่อให้ชุมชนสามารถแสดงแนวโน้มของความหลากหลายทางชีวภาพในพื้นที่ของตนต่อรัฐบาล เป็นต้น วิธีการผลิตรายงานจะขึ้นอยู่กับเหตุผลของชุมชนในการกำกับติดตาม

Q1. รายงานชุมชน

ในขั้นนี้ ท่านสามารถเสนอให้ทำงานร่วมกับชุมชนและจัดการประชุมกับทีมกำกับติดตามและทั้งชุมชนเพื่อพูดคุยกันในเรื่องต่อไปนี้:

- **การกำกับติดตามได้ดำเนินไปอย่างไรหรือกำลังดำเนินอย่างไร:** ทบทวนวัตถุประสงค์เบื้องต้นของการกำกับติดตาม วัตถุประสงค์ที่ตั้งใจไว้ของการกำกับติดตามคืออะไร ข้อมูลที่รวบรวมได้มีส่วนต่อการบรรลุวัตถุประสงค์เหล่านี้หรือไม่ ถ้าไม่ ควรเปลี่ยนแปลงอะไรบ้างเพื่อแผนงานกำกับติดตาม
- **ผลลัพธ์บออะไรเกี่ยวกับสภาพของความหลากหลายทางชีวภาพและสิ่งแวดล้อมโดยทั่วไป** มีผลลัพธ์ใดที่โดดเด่นเป็นพิเศษที่น่าประหลาดใจ หรือบางอย่างที่ไม่มี ความหมายอะไรและต้องการข้อมูลเพิ่มเติมเพื่อความเข้าใจสถานการณ์อย่างเต็มที่หรือไม่
- **สะท้อนและทบทวน:** ในแง่ของผลลัพธ์ ควรทำอะไรที่แตกต่างออกไปเพื่อบรรลุวัตถุประสงค์ของการกำกับติดตามได้ดีขึ้น มีสมาชิกอื่นใดของชุมชนที่ปรารถนาจะมีส่วนร่วมในขณะนี้
- **ทบทวนการเข้าร่วมของผู้มีส่วนได้ส่วนเสีย:** เมื่อเห็นผลลัพธ์แล้ว มีผู้มีส่วนได้ส่วนเสียอื่น ๆ ที่ชุมชนต้องการให้เข้าร่วมในขณะนี้ หรือแจ้งผลเบื้องต้นในขั้นนี้หรือไม่ และหากเป็นเช่นนั้น จะนำเสนอผลลัพธ์เหล่านี้ให้ดีที่สุดให้พวกเขาได้อย่างไร (โปรดดูการแบ่งปันผลด้านล่าง)
- **การจัดการแบบปรับตัวเพื่อใช้อย่างยั่งยืน:** มาตรการอะไร ถ้ามี ที่ต้องการเพื่อให้แน่ใจว่าการใช้ทรัพยากรธรรมชาติและสิ่งแวดล้อมมีความยั่งยืนในระยะยาว โปรดดูเอกสารคำแนะนำที่แยกต่างหากของเราเกี่ยวกับการใช้อย่างยั่งยืนตามจารีตประเพณีและการจัดการแบบปรับตัวโดยชุมชน สำหรับคำแนะนำโดยละเอียดเพิ่มเติม <https://transformativepathways.net/news/>

Q2. การแบ่งปันผล

ประเด็นสำคัญอีกประการหนึ่งที่จะพุดคุยกับทีมกำกับติดตามและชุมชนในวงกว้างคือ ผลลัพธ์ควรจะใช้และแบ่งปันกันอย่างไร และจะให้มีผลกระทบที่กว้างขึ้นได้อย่างไร ความเชื่อมโยงนี้กับช่วงระยะที่ 1 ที่ชุมชนได้พิจารณาถึงสิ่งที่พวกเขาต้องการจากการกำกับติดตามของพวกเขา และช่วงระยะที่ 2 ที่พวกเขาได้พิจารณาว่าใครจะเป็นผู้ใช้ปลายทางของผลลัพธ์นี้

ในบางกรณี ผลลัพธ์อาจมุ่งสำหรับใช้ในระดับชุมชน การแบ่งปันผลลัพธ์ภายในและระหว่างชุมชนชนเผ่าพื้นเมืองและชุมชนท้องถิ่นอาจเกี่ยวข้องกับแนวทางที่เป็นทางการน้อยลง และเป็นเชิงเล่นมากขึ้น ได้แก่

- **การเล่าเรื่องและธรรมเนียมมุขปาฐะ:** ผู้สูงอายุและสมาชิกในชุมชนถ่ายทอดภูมิปัญญาตามประเพณี การปฏิบัติทางนิเวศวิทยา และคุณค่าทางวัฒนธรรมผ่านถ้อยคำพูด บทเพลง และคำสวด
- **การประชุมและรวมตัวกันของชุมชน:** การรวมตัวกันที่มีการแบ่งปันความรู้และความชำนาญอย่างเปิดเผยในหมู่สมาชิกชุมชน การรวมตัวกันเหล่านี้จัดให้มีเวทีสำหรับการอภิปรายและแลกเปลี่ยนความคิดเห็น
- **การทบทวนการทำแผนที่แบบมีส่วนร่วม:** สิ่งนี้ช่วยปลูกฝังความเข้าใจ การอนุรักษ์ความหลากหลายทางชีวภาพ และการปกป้องมรดกวัฒนธรรมของพวกเขา
- **การศึกษาบนฐานชุมชน:** ชุมชนชนเผ่าพื้นเมืองมีระบบการศึกษาบนฐานชุมชนที่ความรู้และทักษะตามประเพณีได้รับการสอนให้แก่คนรุ่นหนุ่มสาว ผู้สูงอายุและสมาชิกในชุมชนทำหน้าที่เป็นครูและที่ปรึกษา
- **งานเทศกาลและเหตุการณ์ทางวัฒนธรรม:** เปิดโอกาสให้ชุมชนชนเผ่าพื้นเมืองได้สื่อสารงานของตนภายในและระหว่างชุมชนของพวกเขา และแสดงกรณีที่เป็นความรู้ของพวกเขาสู่สาธารณชนในวงกว้าง หากต้องการ
- **งานช่างฝีมือและศิลปะ:** ปลูกฝังผลงานของพวกเขาในการกำกับติดตามบนฐานชุมชนลงในงานหัตถกรรมตามประเพณีของพวกเขา อาทิเช่น เครื่องปั้นดินเผา การทอผ้า และการแกะสลัก ซึ่งสะท้อนอัตลักษณ์ทางวัฒนธรรมของพวกเขาและความผูกพันกับธรรมชาติ
- **การแลกเปลี่ยนเรียนรู้ของชุมชน:** โดยที่ชุมชนชนเผ่าพื้นเมืองมีส่วนร่วมในแผนงานแลกเปลี่ยนภูมิปัญญา กับชุมชนเพื่อนบ้านหรือหุ้นส่วนภายนอกเพื่อส่งเสริมการเรียนรู้ระหว่างวัฒนธรรมและการแบ่งปันปฏิบัติการที่ดีที่สุด
- **เทคโนโลยีภาพ:** โดยที่ชุมชนชนเผ่าพื้นเมืองแบ่งปันความรู้และประสบการณ์ผ่านการถ่ายภาพหรือวิดีโอที่ค้นแบบมีส่วนร่วม

อย่างไรก็ตาม ในกรณีอื่น ๆ ผลลัพธ์นี้มุ่งเพื่อให้มีผลกระทบอย่างกว้างขวางและมีอิทธิพลต่อการตัดสินใจในระดับท้องถิ่น ระดับชาติและนานาชาติ มีวิธีต่าง ๆ มากมายซึ่งสามารถใช้ผลลัพธ์ของการกำกับติดตามของชุมชนเพื่อบรรลุผลกระทบในวงกว้างนี้ ดังนั้นจึงมีความสำคัญที่ผลลัพธ์ถูกนำเสนอในวิถีทางที่ถูกต้องสำหรับผู้รับที่แตกต่างกัน

1. **บทความทางวิทยาศาสตร์ที่ผ่านการทบทวนโดยเพื่อน:** ชุมชนอาจสนใจที่จะแบ่งปันผลกับผู้รับในวงวิทยาศาสตร์ระหว่างประเทศ การเป็นผู้เขียนบทความร่วมกับผู้ให้ความร่วมมือและเจ้าหน้าที่ของพวกเขาอาจใช้เวลาาน แต่การผ่านกระบวนการทบทวนโดยเพื่อนอาจเพิ่มความเคร่งเครียดให้กับผลลัพธ์ได้ ในทางกลับกันวารสารกำลังพยายามเน้นเพิ่มขึ้นถึงประสบการณ์ของชนเผ่าพื้นเมืองในการรับรู้บทบาทสำคัญที่พวกเขาเล่นในการอนุรักษ์และความต้องการเพื่อแนวทางอนุรักษ์บนฐานสิทธิ อาทิเช่น ฉบับพิเศษเกี่ยวกับการอนุรักษ์และสิทธิมนุษยชนที่ได้ตีพิมพ์เมื่อเร็ว ๆ นี้และเปิดกว้างซึ่งร่วมเขียนโดยชนเผ่าพื้นเมือง⁷.
2. **ป้อนเข้าสู่กรอบการกำกับติดตามระดับชาติและระดับโลก:** ข้อมูลการกำกับติดตามในท้องถิ่นมีความเกี่ยวข้องและควรนำมาพิจารณาในการรายงานระดับชาติและนานาชาติ ในยุคศาสตร์และแผนปฏิบัติการความหลากหลายทางชีวภาพแห่งชาติ (NBSAPs) และโดยผ่านกระบวนการอิสระและนำขึ้นชม อาทิเช่น ภาพความหลากหลายทางชีวภาพท้องถิ่น (Local Biodiversity Outlooks⁸) และผู้ชี้ทางชนเผ่าพื้นเมือง (Indigenous Navigator⁹). ขั้นตอนหนึ่งในทางปฏิบัติอาจเป็นการติดต่อฝ่ายประสานงานของรัฐบาลแห่งชาติสำหรับอนุสัญญาว่าด้วยความหลากหลายทางชีวภาพเพื่อค้นหาเกี่ยวกับยุคศาสตร์และแผนปฏิบัติการความหลากหลายทางชีวภาพ (NBSAP) และเพื่อมีส่วนร่วมในกระบวนการ NBSAP ในอีกทางหนึ่ง เข้าเยี่ยมชมเว็บไซต์ของเวทีกชนเผ่าพื้นเมืองระหว่างประเทศว่าด้วยความหลากหลายทางชีวภาพ¹⁰ และผู้ชี้ทางชนเผ่าพื้นเมืองเพื่อเรียนรู้เกี่ยวกับกระบวนการและความคิดริเริ่มของชนเผ่าพื้นเมืองว่าด้วยระบบการกำกับติดตามและข้อเสนอแนะบนฐานชุมชน
3. **การนำเสนอในการประชุมใหญ่ การประชุมทั่วไป และการเสวนา:** ท่านสามารถช่วยจัดระเบียบชุมชนเพื่อนำเสนอผลลัพธ์ที่สำคัญที่สุดต่อผู้มีอำนาจตัดสินใจ วิธีที่ชุมชนแสดงผลลัพธ์มีความสำคัญมาก ในกรณีนี้เป็นการดีที่สุดที่จะใช้กราฟและตัวเลขเพื่อแสดงผลลัพธ์ พร้อมด้วยคำอธิบายที่ชัดเจนว่าสิ่งที่ตัวเลขพูดและบัยความหมายของผลลัพธ์เหล่านี้
4. **เวทีกและสื่อออนไลน์:** ชุมชนชนเผ่าพื้นเมืองบางแห่งใช้เวทีกดิจิทัล เว็บไซต์ สื่อสังคม และรายการวิทยุเพื่อแบ่งปันความรู้ของพวกเขาและสนับสนุนสิทธิของพวกเขา

7 Special issue on Human Rights & Conservation (2023). Oryx, 57:3, pp288-378. <https://www.cambridge.org/core/journals/oryx/issue/2C7954E5544A36301B4E0FABF9721361>

8 Local Biodiversity Outlooks: <https://localbiodiversityoutlooks.net>

9 Indigenous Navigator: <https://indigenousnavigator.org>

10 International Indigenous Forum on Biodiversity: <https://iifb-indigenous.org>

กรณีศึกษาที่ 4:

ตัวอย่างของการวิเคราะห์ข้อมูลที่ชุมชน นำและชุมชนสนับสนุนที่ภูเขาเอลกอน ประเทศเคนยา

ความร่วมมืออย่างต่อเนื่องระหว่างแผนงานคนอยู่กับป่า (FPP) และชนเผ่าพื้นเมืองชาวโอเกียกแห่งภูเขาเอลกอนส่งผลให้เกิดตัวอย่างของการวิเคราะห์ข้อมูลและการสร้างผลผลิตที่ได้รับการสนับสนุนทั้งภายในและภายนอก ตัวอย่างเช่น ชาวโอเกียกได้รวบรวมและติดตามข้อมูลการทำแผนที่ชุมชนโดยอัตโนมัติ และออกแบบจุดต่างๆ ของ GPS บนแผนที่พื้นฐานเพื่อสร้างเค้าโครงตามประเด็นของแหล่งประวัติศาสตร์ การบุกรุกป่า และสถานที่ที่มีความสำคัญทางวัฒนธรรมเพื่อใช้ในการดำเนินงานกฎหมายและการสนับสนุน ในขณะเดียวกัน FPP ยังได้ช่วยชาวโอเกียกให้ทำงานร่วมกันเพื่อพัฒนาแผนที่เพื่อแสดงภาพลำดับความสำคัญของชุมชน อาทิเช่น การกำหนดเขตการใช้ที่ดิน สถานภาพของเงินกู้ของโรงเรียนภายในและใกล้เคียงเขตแดนของชาวโอเกียก และการพิจารณาคดีด้วยความยุติธรรมทางประวัติศาสตร์¹¹.



แมาน์เอลกอน ประเทศเคนยา **เครดิต:** ศูนย์สหวิทยาการเพื่อศาสตร์การอนุรักษ์

¹¹ Kenrick, J., Rowley, T., & Kitelo, P. (2023). 'เราคือแผ่นดินของเรา'—Ogiek of Mount Elgon, Kenya: การรักษาการถือครองของชุมชนเป็นเงื่อนไขเบื้องต้นที่สำคัญเพื่อสิทธิชุมชนที่ยั่งยืน. *Oryx*, 57(3), 298-312. doi:10.1017/S003060532300008X

ขั้นที่ 6 รายการตรวจสอบ

- **ความก้าวหน้าของการอภิปราย:** ท่านได้พบกับทีมกำกับติดตามและชุมชนในวงกว้างเพื่อทบทวนวัตถุประสงค์ของการกำกับติดตามเดิมและความคืบหน้าของการพูดคุยหรือไม่
- **การตรวจสอบและอภิปรายผล:** ชุมชนทั้งหมดได้มีโอกาสเห็นและพูดคุยผลลัพธ์หรือไม่
- **บูรณาการการตอบกลับ :** ท่านได้สร้างพื้นที่สำหรับมุมมองของทีมกำกับติดตามและชุมชนหรือไม่ และท่านได้กำหนดวิธีบูรณาการสิ่งเหล่านี้เข้าสู่แผนการกำกับติดตามหรือยัง
- **การจัดการแบบปรับตัวเพื่อการใช้ที่ยั่งยืน:** หากมีความเกี่ยวข้อง ท่านได้มีการปรึกษาหารือคำแนะนำที่แยกต่างหากของเราเกี่ยวกับการใช้ที่ยั่งยืนตามประเพณีและการจัดการแบบปรับตัว และเริ่มพูดคุยว่าปฏิบัติการใดที่อาจจำเป็นเพื่อให้แน่ใจในการใช้ความหลากหลายทางชีวภาพที่ยั่งยืนหรือไม่ หรือขึ้นต่อไปสำหรับการจัดลำดับความสำคัญของการกำกับติดตามความหลากหลายทางชีวภาพ
- **การแบ่งปันผลลัพธ์:** ท่านได้สะท้อนถึงความมุ่งหมายที่ตั้งใจอะไรของการกำกับติดตาม (ขั้นที่ 1) ใครคือผู้ใช้ปลายทางตามความมุ่งหมายไว้ของผลลัพธ์ (ขั้นที่ 2) และตัดสินใจว่าจะใช้และแบ่งปันผลให้ดีที่สุดได้อย่างไรเพื่อบรรลุสิ่งนี้



ภาคผนวก

ภาคผนวกที่ 1: ตัวอย่างของเครื่องวัดทางนิเวศวิทยาที่ใช้กันทั่วไปในการกำกับติดตามความหลากหลายทางชีวภาพและภัยคุกคาม

ตัวชี้วัด	นิยาม
การครอบครอง	สัดส่วนของสถานที่ที่ถูกครอบครองโดยสายพันธุ์หรือทรัพยากรธรรมชาติในทำเลที่ตั้งที่กำหนด
ความหนาแน่น	จำนวนปัจเจกของสายพันธุ์ที่กำหนดที่เกิดขึ้นในทำเลที่ตั้งที่กำหนด
ความมั่งคั่ง	จำนวนของสายพันธุ์ในทำเลที่ตั้งที่กำหนด
ความหลากหลาย	จำนวนของสายพันธุ์ในชุมชนและการตรวจวัดความอุดมสมบูรณ์ของแต่ละสายพันธุ์
ความอุดมสมบูรณ์สัมพัทธ์	การตรวจวัดความถี่หรือความหายากของสายพันธุ์ที่สัมพันธ์กับสายพันธุ์อื่น ณ ทำเลที่ตั้งที่กำหนด
ความอุดมสมบูรณ์(สัมบูรณ์)รวม	จำนวนรวมของปัจเจกต่อสายพันธุ์ ณ ทำเลที่ตั้งที่กำหนด
ปาปกคลุม/เชื่อมโยง	จำนวนของปาปกคลุมในพื้นที่ดินที่กำหนด
ระดับของการกระจายตัว	ระดับการกระจายตัวของปาปในพื้นที่ขนาดใหญ่ที่อยู่ติดกันเป็นหย่อมเล็ก ๆ ของปา
การเปลี่ยนแปลงการใช้ที่ดิน	การแปลงการใช้พื้นที่ของมนุษย์จากสถานะหนึ่งไปยังอีกสถานะหนึ่ง
การเปลี่ยนแปลงในกิจกรรมทำลายสิ่งแวดล้อม	การเปลี่ยนแปลงในวิถีของกิจกรรมที่นำไปสู่การสูญเสียความหลากหลายทางชีวภาพ ทั้งภายในและภายนอกชุมชน นี่อาจเป็นการตัดไม้ การล่าสัตว์ หรือการเก็บหาทรัพยากร
การเปลี่ยนแปลงที่รับรู้ได้ในการกระจายหรือสังเกตได้ของทรัพยากรธรรมชาติ	การเปลี่ยนแปลงในการรับรู้ความอุดมสมบูรณ์และความสะดวกในการค้นหาทรัพยากรธรรมชาติอาจเป็นตัวชี้วัดของการลดลงของทรัพยากร

ขอบเขตอันกว้างขวางของธรรมชาติควรถูกระบุโดยชุมชน แต่อาจรวมถึงคุณค่าของการอนุรักษ์ขั้นสูงตามความต้องการของชุมชน (ต.ย. แหล่งหรือทรัพยากรที่สำคัญสำหรับวิถีชีวิตท้องถิ่น สุขภาพ โภชนาการ น้ำ) หรือคุณค่าทางวัฒนธรรม (ต.ย. สำหรับวัฒนธรรม ศาสนา ประเพณีหรือความมุ่งหมายทางประวัติศาสตร์)



แผนงานคนอยู่กับป่า เป็นบริษัทจำกัด โดยมีกรับประกัน (อังกฤษ & เวลส์) Reg. No. 3868836, registered office address 1c Fosseyway Business Centre, Stratford Road, Moreton-in-Marsh, GL56 9NQ. England & Wales registered Charity No. 1082158.

Forest Peoples Programme (FPP)
1c Fosseyway Business Centre, Stratford Road, Moreton-in-Marsh, GL56 9NQ, UK

Tel 00 44 1608 652 893
info@forestpeoples.org
www.forestpeoples.org

This work is licensed under the Creative Commons Attribution 4.0 International License. (<http://creativecommons.org/licenses/by/4.0/>).The publication is freely available online at www.forestpeoples.org. Copyright is retained by the Forest Peoples Programme.

This overall copyright attribution of the publication does not overwrite the copyright attributions of the single images inside the publication. For all the images that are not FPP originals, the photographer and/or original source has been credited, and the copyright is with the authors of those images/graphs.